

WZÓR STANDARDÓW OCHRONY DZIECI w Kościele katolickim w Polsce



2024

WZÓR STANDARDÓW OCHRONY DZIECI W ŻŁOBKACH I PRZEDSZKOLACH

POLITYKA OCHRONY DZIECI¹

Centrum Ochrony Dziecka
31-501 Kraków, ul. Kopernika 26



¹ W niniejszych wytycznych posługujemy się jednym dokumentem „Polityka Ochrony Dzieci”, który jest zgodny z wymogami ustawy z 28 lipca 2023 r. w zakresie standardów ochrony dzieci.

Wzór „Standardów ochrony dzieci w żłobkach i przedszkolach” został przygotowany w ramach projektu COD „Standardy ochrony dzieci w Kościele katolickim w Polsce”.

Koordinacja projektu:

Ewa Kusz

Opracowanie:

S. Beata-Monika Wędrychowicz SSND

S. Róża-Anna Olszewska AM

S. Regina-Maria Jabłońska CMBB

S. Małgorzata-Agata Gromada CMBB

S. Sylwia Osetek ABMV

S. Marta Duszyńska ABMV

Beata Choroszevska

Sylwia Henke

Redakcja:

Małgorzata Terlikowska

Grafika na okładce:

Wojciech Dzienniak

Redakcja techniczna:

Jacek Zaryczny

Do użytku wewnętrznego

Kraków 2024

SPIS TREŚCI

STANDARD POLITYKA PLACÓWKA USTANOWIŁA I WPROWADZIŁA W ŻYCIE POLITYKĘ OCHRONY DZIECI PRZED KRZYWDZENIEM	7
1. Preambuła	7
2. Cele standardów ochrony dzieci	8
3. Objaśnienia terminów	8
STANDARD PERSONEL	
STWORZENIE I ZACHOWANIE BEZPIECZNEGO ŚRODOWISKA	11
1. Osoby odpowiedzialne za poszczególne zadania związane z ochroną dzieci	11
2. Obowiązki osób odpowiedzialnych za standardy i politykę ochrony	11
2.1. Obowiązki osoby odpowiedzialnej za standardy ochrony dzieci	11
2.2. Obowiązki osoby odpowiedzialnej za bezpieczeństwo w Internecie	12
2.3. Obowiązki osoby odpowiedzialnej za ochronę dziecka (adekwatnie do sytuacji)	12
2.4. Obowiązki osoby odpowiedzialnej za udzielanie wsparcia dziecku	13
3. Współpraca z innymi instytucjami	13
STANDARD REAGOWANIA I EDUKOWANIA	
SPOSÓB REAGOWANIA NA OSKARŻENIA LUB NIEWŁAŚCIWE ZACHOWANIA; WERYFIKACJA, DELEGOWANIE I EDUKACJA PERSONELU; EDUKACJA DZIECI W OCHRONIE WŁASNYCH GRANIC	15
1. Rozpoznawanie czynników ryzyka krzywdzenia dzieci i reagowanie na nie	15
2. Zasady rekrutacji personelu	15
3. Obowiązki przed przystąpieniem do pracy	18
4. Zasady bezpiecznych relacji między personelem a dziećmi	18
4.1. Komunikacja i równe traktowanie	18
4.2. Prywatność	18
4.3. Kontakty	19
4.4. Niedopuszczalne zachowania	19
4.5. Ochrona dziecka	20
4.6. Czynności pielęgnacyjne	21
4.7. Przykładowe zasady bezpiecznych relacji personel – dziecko	21
5. Specyfika sytuacji dzieci ze specjalnymi potrzebami edukacyjnymi, w tym z niepełnosprawnościami	24
5.1. Zasady ogólne – dla każdego rodzaju placówki	25
5.2. Zalecenia dotyczące personelu – zasady ogólne	25
5.3. Relacje między personelem a dzieckiem	25
5.3.1. Identyfikacja sytuacji dziecka	25
5.3.2. Tworzenie bezpiecznego środowiska rozwoju dziecka	27
5.3.3. Niedozwolone zachowania personelu	28
5.3.4. Procedura reagowania w przypadku zachowania trudnego, agresywnego lub przemocy ze strony dziecka	29
5.4. Proces wdrażania procedury reagowania w przypadku zachowania trudnego, agresywnego lub przemocy ze strony dziecka	29
5.5. Szczególne warunki rozmowy interwencyjnej	30
5.6. Wskazania dla personelu	31

6. Zasady bezpiecznych relacji dziecko – dziecko	31
6.1. Przykładowe zasady bezpiecznych relacji między rówieśnikami	32
6.1.1. Komunikacja między dziećmi	32
6.1.2. Działania między dziećmi	32
6.1.3. Kontakt fizyczny z dziećmi	32
7. Szkolenia	33
STANDARD PROCEDURY	
W PLACÓWCE FUNKCJONUJĄ PROCEDURY ZGŁASZANIA PODEJRZENIA ORAZ PODEJMOWANIA INTERWENCJI W SYTUACJI ZAGROŻENIA BEZPIECZEŃSTWA DZIECI;	
ZAPEWNIENIE OPIEKI I WSPARCIA OSOBOM SKRZYWDZONYM	34
1. Procedury podejmowania interwencji i udzielania wsparcia	34
1.1. Podejrzenie krzywdzenia przez opiekuna dziecka (rodzica, rodzica zastępczego, opiekuna prawnego, opiekuna tymczasowego)	35
1.2. Podejrzenie krzywdzenia przez członka personelu	36
1.3. Podejrzenie krzywdzenia rówieśniczego	37
1.4. Bezpośrednie zagrożenie zdrowia lub życia	37
1.5. Udzielenie dziecku wsparcia po ujawnieniu krzywdzenia	38
2. Korzystanie z Internetu i urządzeń mobilnych	38
2.1. Zasady korzystania z Internetu i urządzeń mobilnych	38
2.2. Procedura interwencji w przypadku podejrzenia zagrożeń online	39
2.3. Monitoring pointerwencyjny	40
2.4. Działania wobec uczestników zdarzenia (pokrzywdzony – sprawca – świadek, rodzice)	40
2.5. Działania wobec instytucji/organizacji/służb pomocowych i współpracujących (policja, wymiar sprawiedliwości, służby społeczne)	41
STANDARD MONITOROWANIA	
PRZEDSZKOLE MONITORUJE I OKRESOWO WERYFIKUJE ZGODNOŚĆ PROWADZONYCH DZIAŁAŃ Z PRZYJĘTYMI STANDARDAMI OCHRONY DZIECI	
1. Procedury przeglądu standardów i polityk ochrony	42
1.1. Aktualizacja standardów	42
1.2. Przegląd zasad korzystania z Internetu i urządzeń mobilnych	42
2. Ewaluacja procedur podejmowania interwencji	43
3. Sposoby komunikowania standardów ochrony dzieciom	43
Zapisy końcowe	43
ZAŁĄCZNIKI	
ZAŁĄCZNIK 1	
PRAKTYCZNE INFORMACJE ZWIĄZANE Z BEZPIECZEŃSTWEM ONLINE	47
ZAŁĄCZNIK 2	
OŚWIADCZENIE O ZAPOZNANIU SIĘ Z POLITYKĄ OCHRONY DZIECI I ZOBOWIĄZANIU DO JEJ PRZESTRZEGANIA	52
ZAŁĄCZNIK 3	
OŚWIADCZENIE O KRAJACH ZAMIESZKANIA W CIĄGU OSTATNICH 20 LAT, INNYCH NIŻ RZECZYPOSPOLITA POLSKA	53
ZAŁĄCZNIK 4	
OŚWIADCZENIE DOTYCZĄCE NIEKARALNOŚCI ZA PRZESTĘPSTWA NA SZKODĘ DZIECI	55
ZAŁĄCZNIK 5	
KARTA INTERWENCJI	56

ZAŁĄCZNIK 6	
ANKIETA DLA RODZICÓW	57
ZAŁĄCZNIK 7	
PRZYDATNE MATERIAŁY	60
ZAŁĄCZNIK 8	
PRZYWOŁYWANE AKTY PRAWNE	61
ZAŁĄCZNIK 9	
SCHEMATY PROCEDUR INTERWENCJI	62

STANDARD POLITYKA

PLACÓWKA USTANOWIŁA I WPROWADZIŁA W ŻYCIE POLITYKĘ OCHRONY DZIECI PRZED KRZYWDZENIEM

1. Preambuła

(W tym miejscu można wpisać istotę, specyfikę danej instytucji, np. cele. Można dać cytaty z Pisma św., słowa Założyciela itp.)

Niniejsza Polityka ochrony dzieci przed krzywdzeniem stanowi realizację obowiązku prawnego dot. wprowadzenia w placówce standardów ochrony dzieci (Ustawa z dnia 13 maja 2016 r. o przeciwdziałaniu zagrożeniom przestępczością na tle seksualnym i ochronie małoletnich, Dz.U. 2023 poz. 1304 i 1606).

- Dobro dziecka jest dla nas najważniejsze.
- Uznajemy naszą moralną i ustawową odpowiedzialność za ochronę i promowanie dobra wszystkich dzieci.
- Dokładamy wszelkich starań, aby zapewnić bezpieczne i przyjazne środowisko, w którym dzieci są szanowane i doceniane.
- Sprzeciwiamy się stosowaniu wobec dzieci wszelkich form przemocy.
- Wszyscy jesteśmy odpowiedzialni za dzieci i rozpoznanie tych, którym powinny być udzielone pomoc i wsparcie, oraz za bezzwłoczne podejmowanie działań w przypadku wszelkich podejrzeń lub ujawnienia okoliczności, które mogą wskazywać, że dziecku zagraża bądź dzieje się krzywda.
- Działamy sprawnie, skutecznie i postępujemy zgodnie z procedurami, aby zapewnić dzieciom pomoc na jak najwcześniejszym etapie oraz skuteczne wsparcie i ochronę.
- Przestrzegamy praw dziecka wynikających z Konwencji o prawach dziecka.

2. Cele standardów ochrony dzieci

Celem standardów jest:

- zapewnienie bezpieczeństwa dzieciom i ustalenie procedur udzielania im wsparcia;
- zapewnienie personelowi niezbędnych informacji i kompetencji, aby umożliwić im wywiązanie się z obowiązków w zakresie troski o dobro dzieci i ich ochronę;
- zapewnienie dzieciom oraz ich rodzicom lub opiekunom niezbędnych informacji na temat zasad obowiązujących w placówce oraz możliwości uzyskania wsparcia w sytuacji krzywdzenia;
- pokazanie dzieciom, rodzicom lub opiekunom zaangażowania placówki w ochronę dzieci;
- włączenie rodziców i opiekunów we wspólne tworzenie bezpiecznego środowiska.

3. Objasnienia terminów

personel – pracownicy przedszkola, w tym: specjalnego, integracyjnego, z oddziałami specjalnymi lub integracyjnymi, a także innych form wychowania przedszkolnego, a także: żłobka lub klubu dziecięcego, dzienny opiekun, niania² oraz każda osoba zatrudniona do opieki nad dziećmi w wieku przedszkolnym na podstawie umowy o pracę albo umowy cywilnoprawnej odpłatnej bądź nieodpłatnej, a także wolontariusz.

dyrekcja – dyrektor, kierownik, prezes zarządu – osoba kierująca pracą całej placówki.

dziecko – w rozumieniu niniejszego dokumentu to każdy małoletni oraz każda inna osoba, która nie ukończyła 18. roku życia.

opiekun dziecka – przedstawiciel ustawowy dziecka: rodzic³ albo opiekun⁴; rodzic zastępczy⁵; opiekun tymczasowy (osoba upoważniona do reprezentowania małoletniego obywatela Ukrainy, który przebywa na terytorium Rzeczypospolitej Polskiej bez opieki osób dorosłych)⁶.

zgoda opiekuna dziecka – zgoda co najmniej jednego z rodziców dziecka, rodziców zastępczych, opiekuna, opiekuna tymczasowego, z zastrzeżeniem, że dotyczy to tylko sytuacji, gdy rodzice są zgodni. Jednak w przypadku braku porozumienia między rodzicami dziecka należy poinformować ich o konieczności rozstrzygnięcia sprawy przez sąd rodzinny (orzeczenie sądu opiekuńczego zastępuje zgodę rodziców).

² W przypadku niani, która prowadzi jednoosobową działalność gospodarczą, obowiązki wynikające z niniejszej polityki, w tym obowiązek podejmowania interwencji, dotyczą jej samej, zgodnie z art. 304 Kodeksu postępowania karnego.

³ W rozumieniu art. 98 Kodeksu rodzinnego i opiekuńczego.

⁴ W rozumieniu art. 155 Kodeksu rodzinnego i opiekuńczego.

⁵ W rozumieniu art. 112¹ Kodeksu rodzinnego i opiekuńczego.

⁶ W rozumieniu art. 25 Ustawy o pomocy obywatelom Ukrainy w związku z konfliktem zbrojnym na terytorium tego państwa.

zgoda dziecka – podmiotowy stosunek do dziecka oznacza, że podejmując decyzje dotyczące dziecka, należy poinformować je o tym, wysłuchać jego opinii oraz – o ile to możliwe, bezpieczne – uwzględnić jego potrzeby, zawsze, nawet jeśli przepisy prawa bezpośrednio tego nie wymagają.

krzywdzenie dziecka – zachowanie, które może stanowić popełnienie czynu zabronionego na szkodę dziecka przez jakąkolwiek osobę, w tym członka personelu placówki, lub zagrożenie dobra dziecka, w tym jego zaniedbywanie; każde zamierzone lub niezamierzone działanie/zaniechanie jednostki, instytucji lub społeczeństwa jako całości i każdy rezultat takiego działania lub bezczynności, które naruszają prawa, swobody i dobra osobiste dzieci i/lub zakłócają ich optymalny rozwój. Wyróżnia się pięć podstawowych form krzywdzenia:

przemoc fizyczna – przemoc, w wyniku której dziecko doznaje faktycznej fizycznej krzywdy lub jest nią potencjalnie zagrożone. Krzywda ta następuje w wyniku działania bądź zaniechania działania ze strony rodzica lub innej osoby odpowiedzialnej za dziecko, lub której dziecko ufa bądź która ma nad nim władzę. Przemoc fizyczna wobec dziecka może być czynnością powtarzalną lub jednorazową.

przemoc psychiczna – przewlekła, niefizyczna, szkodliwa interakcja pomiędzy dzieckiem a opiekunem, obejmująca zarówno działania, jak i zaniechania. Zaliczamy do niej m.in. niedostępność emocjonalną, zaniedbywanie emocjonalne, relację z dzieckiem opartą na wrogości, obwinianiu, oczernianiu, odrzucaniu, nieodpowiednie rozwojowo lub niekonsekwentne interakcje z dzieckiem, niedostrzeganie lub nieuznawanie indywidualności dziecka i granic psychicznych między rodzicem a dzieckiem.

wykorzystywanie seksualne dziecka – włączanie dziecka w aktywność seksualną, której nie jest ono w stanie w pełni zrozumieć i udzielić na nią świadomej zgody i/lub na którą nie jest dojrzałe rozwojowo i nie może zgodzić się w ważny prawnie sposób i/lub która jest niezgodna z normami prawnymi lub obyczajowymi danego społeczeństwa. Z wykorzystaniem seksualnym mamy do czynienia, gdy taka aktywność wystąpi między dzieckiem a dorosłym lub dzieckiem a innym dzieckiem, jeśli te osoby ze względu na wiek bądź stopień rozwoju pozostają w relacji opieki, zależności, władzy. Wykorzystanie seksualne może przyjąć również formę wyzyskiwania seksualnego, czyli jakiegokolwiek faktycznego lub usiłowanego nadużycia pozycji podatności na zagrożenia, przewagi sił, lub zaufania, w celach seksualnych, w tym, ale nie wyłącznie, czerpanie zysków finansowych, społecznych lub politycznych z seksualnego wykorzystywania innej osoby. Szczególne zagrożenie wykorzystaniem seksualnym zachodzi w czasie kryzysów humanitarnych. Zagrożeni są zarówno dzieci, jak i ich opiekunowie.

zaniedbywanie dziecka – chroniczne lub incydentalne niezaspokajanie jego podstawowych potrzeb fizycznych i psychicznych i/lub nierespektowanie jego podstawowych praw, powodujące zaburzenia jego zdrowia i/lub trudności

w rozwoju. Do zaniedbywania dochodzi w relacji dziecka z osobą, która jest zobowiązana do opieki, wychowania, troski i jego ochrony.

przemoc rówieśnicza (agresja rówieśnicza, *bullying*) – występuje wtedy, gdy dziecko doświadcza różnych form przemocy ze strony rówieśników, bezpośrednio lub z użyciem technologii komunikacyjnych (Internetu i urządzeń mobilnych). Ma miejsce wtedy, gdy działanie ma na celu wyrządzenie komuś przykrości lub krzywdy (intencjonalność), ma charakter systematyczny (powtarzalność), a ofiara jest słabsza od sprawcy bądź grupy sprawców. Obejmuje przemoc werbalną (np. przezywanie, dogadywanie, ośmieszanie), relacyjną (np. wykluczenie z grupy, ignorowanie, nastawianie innych przeciwko osobie), fizyczną (np. pobicie, kopanie, popychanie, szarpanie), materialną (np. kradzież, niszczenie przedmiotów), wykorzystanie seksualne (dotykanie intymnych części ciała lub zmuszanie do stosunku płciowego lub innych czynności seksualnych przez rówieśnika), przemoc uwarunkowaną normami i stereotypami związanymi z płcią.

osoba odpowiedzialna za bezpieczeństwo w Internecie – pracownik wyznaczony przez dyrekcję placówki, odpowiedzialny za zapewnienie bezpiecznych warunków korzystania przez dziecko z Internetu na terenie placówki.

osoba odpowiedzialna za standardy ochrony dzieci – pracownik wyznaczony przez dyrekcję placówki sprawujący nadzór nad prawidłowym stosowaniem standardów ochrony dzieci w placówce oraz ich aktualnością.

osoba odpowiedzialna za ochronę dziecka – pracownik wyznaczony przez dyrekcję placówki odpowiedzialny za przyjmowanie zgłoszeń o zagrożeniu dobra dziecka i podejmowanie interwencji przed właściwymi organami lub instytucjami. W miarę możliwości wskazane jest, by interwencję podejmować zespołowo, jednak zawsze powinna być wskazana osoba, która – w razie rozbieżności zdań – będzie podejmować ostateczne decyzje.

osoba udzielająca wsparcia dziecku – osoba odpowiedzialna za opracowanie planu pomocy dziecku i monitorowanie jego realizacji.

dane osobowe dziecka – wszelkie informacje umożliwiające identyfikację dziecka, w tym jego imię i nazwisko oraz wizerunek.

STANDARD PERSONEL

STWORZENIE I ZACHOWANIE BEZPIECZNEGO ŚRODOWISKA

1. Osoby odpowiedzialne za poszczególne zadania związane z ochroną dzieci

l.p.	Obszar odpowiedzialności	Imię i nazwisko	Dane kontaktowe
1.	Monitorowanie przestrzegania standardów ochrony dzieci		
2.	Zapewnienie bezpiecznego korzystania z Internetu		
3.	Przyjmowanie zgłoszeń i uruchamianie interwencji		
4.	Koordinacja wsparcia udzielanego dziecku		

2. Obowiązki osób odpowiedzialnych za standardy i politykę ochrony

2.1. Obowiązki osoby odpowiedzialnej za standardy ochrony dzieci:

- dbałość o udostępnienie standardów ochrony dzieci na stronie internetowej placówki oraz na jej terenie;
- przygotowanie personelu placówki do respektowania standardów ochrony dzieci przed przystąpieniem do pracy albo po dokonaniu zmian w tych standardach;
- delegowanie zadań oraz odpowiedzialności związanych z realizacją standardów ochrony dzieci w placówce (w przypadku jednoosobowej działalności gospodarczej współpraca z organami prowadzącymi) oraz monitoring ich realizacji;
- prowadzenie ewidencji członków personelu placówki, którzy zapoznali się ze standardami ochrony dzieci przed przystąpieniem do pracy albo po dokonaniu zmian w tych standardach;

- przegląd standardów ochrony dzieci w porozumieniu i współpracy z dyrekcją i personelem placówki;
- monitorowanie trudności związanych z realizacją standardów.

2.2. Obowiązki osoby odpowiedzialnej za bezpieczeństwo w Internecie:

- wpracowanie wytycznych w zakresie bezpiecznego korzystania z Internetu;
- opracowanie regulaminu wewnętrznego dotyczącego bezpiecznego korzystania z sieci teleinformatycznych, w tym Internetu (dalej: zasady bezpiecznego korzystania z Internetu) do zapoznania w formie pisemnej, na stronie placówki albo jego akceptacja w momencie podłączenia się urządzenia do sieci;
- przedstawienie zasad bezpiecznego korzystania z Internetu dzieciom, personelowi i rodzicom oraz informowanie w przypadku aktualizacji regulaminu;
- opracowanie krótkiej informacji na temat zagrożeń i rozwiązań w zakresie zapewnienia bezpiecznych warunków korzystania z Internetu poprzez urządzenia osobiste dla rodziców i opiekunów;
- ustalenie zakresu blokowania dostępu do treści nielegalnych, szkodliwych i nieodpowiednich do wieku;
- instalacja oraz regularna, przynajmniej raz w miesiącu, aktualizacja oprogramowania blokującego dostęp treści nielegalnych, szkodliwych i nieodpowiednich do wieku podopiecznych oraz aktualizacja systemu operacyjnego urządzeń;
- ewaluacja, co najmniej raz w roku, czy oprogramowanie zabezpieczające oraz blokujące i ustalony zakres jest adekwatny do potrzeb dzieci i zmieniającego się otoczenia Internetu;
- sprawdzenie, co najmniej raz w miesiącu, czy na urządzeniach placówki znajdują się treści nielegalne, szkodliwe i nieodpowiednie do wieku podopiecznych;
- cykliczne, przynajmniej raz w semestrze, spotkania z dziećmi poświęcone zasadom bezpiecznego korzystania z Internetu.

2.3. Obowiązki osoby odpowiedzialnej za ochronę dziecka (adekwatnie do sytuacji):

- przyjęcie zgłoszenia o wystąpieniu czynnika ryzyka zagrożenia dobra dziecka;
- przyjęcie zgłoszenia o ujawnieniu symptomów krzywdzenia dzieci lub krzywdzeniu dzieci ujawnionych lub zgłoszonych incydentach lub zdarzeniach zagrażających jego dobru, dokumentowanie ich, weryfikacja oraz informowanie dyrekcji o wynikach poczynionych ustaleń;
- przyjęcie zgłoszenia o podejrzeniu lub niewłaściwym udostępnieniu, rozpowszechnianiu lub wykorzystaniu wizerunku dziecka lub ujawnione na tym tle problemy;

- zainicjowanie interwencji;
- wszczęcie procedury „Niebieskie Karty” (w przypadku jednostek oświatowych) lub powiadomienie ośrodka pomocy społecznej (w przypadku żłobków i innych placówek opieki nad dziećmi przedszkolnymi);
- zawiadomienie sądu opiekuńczego;
- złożenie zawiadomienia o podejrzeniu popełnienia przestępstwa na szkodę dzieci;
- prowadzenie ewidencji zdarzeń dla danego dziecka, w której przechowywane są informacje, znajdują się oryginały notatek ze zgłoszeń oraz z interwencji, a także innych wymienionych wyżej dokumentów. Oryginały załącza się do akt osobowych dziecka. Ewidencję zdarzeń, o ile jest prowadzona w formie papierowej, należy przechowywać w odpowiednio zabezpieczonej szafie metalowej, do której dostęp mają osoba odpowiedzialna za ochronę dziecka oraz dyrektor placówki. Zawsze należy zapewnić ochronę danych osobowych dzieci, chroniąc je przed niewłaściwym wykorzystaniem lub udostępnieniem osobie do tego nieuprawnionej.

2.4. Obowiązki osoby odpowiedzialnej za udzielanie wsparcia dziecku:

- opracowanie planu pomocy dziecku we współpracy z innymi specjalistami z placówki lub z organizacji zewnętrznych;
- monitorowanie wsparcia udzielanego dziecku.

3. Współpraca z innymi instytucjami

Placówka jest instytucją podlegającą organowi prowadzącemu. Przystawia obowiązujące w niej standardy ochrony dzieci swojemu organowi prowadzącemu (zgromadzenie, parafia...) oraz ściśle współpracuje z nim w ramach ich realizacji. Placówka również współpracuje m.in. z:

- placówką ochrony zdrowia (należy wpisać konkretne dane kontaktowe):
- jednostką pomocy społecznej⁷:
- ośrodkiem interwencji kryzysowej:
- poradnią psychologiczno-pedagogiczną:
- specjalistyczną poradnią rodzinną:
- ośrodkiem wczesnej interwencji:
- ośrodkiem wsparcia dziennego:
- środowiskowym centrum zdrowia psychicznego dla dorosłych:
- środowiskowym centrum zdrowia psychicznego dla dzieci i młodzieży:

⁷ Przy czym należy pamiętać, że właściwość miejscową ośrodka ustala się ze względu na miejsce zamieszkania dziecka, a nie miejsce działania placówki.

- placówką doskonalenia zawodowego:
- kuratorium oświaty:
- wydziałem edukacji:
- powiatowym centrum pomocy rodzinie:
- centrum pomocy dzieciom:
- ogólnopolskimi i lokalnymi organizacjami pozarządowymi zajmującymi się wspieraniem rodziców i dzieci:
- sądem rejonowym:
- jednostką policji:
- Rzecznikiem Praw Obywatelskich:
- Rzecznikiem Praw Dziecka:
- Inne

STANDARD REAGOWANIA I EDUKOWANIA

SPOSÓB REAGOWANIA NA OSKARŻENIA LUB NIEWŁAŚCIWE
ZACHOWANIA

WERYFIKACJA, DELEGOWANIE I EDUKACJA PERSONELU
EDUKACJA DZIECI W OCHRONIE WŁASNYCH GRANIC

1. Rozpoznawanie czynników ryzyka krzywdzenia dzieci i reagowanie na nie

- Personel placówki posiada wiedzę i w ramach wykonywanych obowiązków zwraca uwagę na czynniki ryzyka i symptomy krzywdzenia dzieci.
- W przypadku zidentyfikowania czynników ryzyka personel placówki podejmuje rozmowę z opiekunami, przekazując informacje na temat dostępnej oferty wsparcia i motywując ich do szukania dla siebie pomocy oraz zgłasza sprawę do osoby odpowiedzialnej za ochronę dziecka.
- Personel monitoruje sytuację i dobrostan dziecka.

2. Zasady rekrutacji personelu

- Przed zatrudnieniem danej osoby lub nawiązaniem współpracy w innej formie i powierzeniem jej obowiązków polegających na pracy z dziećmi należy ustalić kwalifikacje tej osoby oraz sprawdzić, czy posiada kompetencje do pracy z dziećmi oraz wykluczyć ryzyko wystąpienia z jej strony zagrożenia dla ich dobra i bezpieczeństwa. Procedura weryfikacji przebiega zgodnie z przepisami obowiązującymi daną placówką.
- W trakcie rekrutacji należy uzyskać:
 - dane osobowe kandydata/kandydatki, takie jak imię (imiona) i nazwisko, datę urodzenia, dane kontaktowe, potwierdzone sprawdzeniem dokumentu tożsamości;
 - informacje dotyczące:
 - wykształcenia kandydata/kandydatki;
 - kwalifikacji zawodowych kandydata/kandydatki;
 - przebiegu dotychczasowego zatrudnienia kandydata/kandydatki.

- W celu uzyskania dodatkowych informacji o kandydacie/kandydatce placówka może wystąpić do niego/do niej o przedstawienie referencji z poprzednich miejsc zatrudnienia (od poprzedniego pracodawcy) lub wskazanie kontaktu w celu pozyskania referencji 8. Nieprzedłożenie ww. dokumentu nie może wywoływać negatywnych konsekwencji dla kandydata/kandydatki 9.
- Przed nawiązaniem współpracy z daną osobą placówka ma obowiązek sprawdzić, czy osoba ta figuruje w Rejestrze Sprawców Przepięstw na Tle Seksualnym (Rejestr z dostępem ograniczonym oraz Rejestr osób, w stosunku do których Państwowa Komisja do spraw przeciwdziałania wykorzystaniu seksualnemu małoletnich poniżej lat 15 wydała postanowienie o wpisie w Rejestrze)¹⁰. Wydruk z Rejestru należy przechowywać w aktach osobowych członka personelu lub w innej dokumentacji dotyczącej personelu.
- Przed nawiązaniem stosunku pracy dyrektor zwraca się do pracownika pedagogicznego (podlegającego regulacjom wynikającym z Karty Nauczyciela) o przedstawienie zaświadczenia z Krajowego Rejestru Karnego poświadczającego, że nie był on skazany prawomocnym wyrokiem za umyślne przestępstwo lub umyślne przestępstwo skarbowe oraz sprawdza, czy dana osoba nie znajduje się w Centralnym Rejestrze Orzeczeń Dyscyplinarnych. Pozostali członkowie personelu przed nawiązaniem współpracy mają obowiązek przedstawienia informacji o niekaralności w zakresie przestępstw określonych w rozdziale XIX i XXV Kodeksu karnego, w art. 189a i art. 207 Kodeksu karnego oraz w ustawie z dnia 29 lipca 2005 r. o przeciwdziałaniu narkomanii (Dz.U. 2023 poz. 172 oraz z 2022 poz. 2600) lub za odpowiadające tym przestępstwom czyny zabronione określone w przepisach prawa obcego.
- Osoba ubiegająca się o pracę posiadająca obywatelstwo innego państwa niż Rzeczpospolita Polska ponadto przedkłada pracodawcy lub innemu organizatorowi informację z rejestru karnego państwa obywatelstwa uzyskiwaną do celów działalności zawodowej lub wolontariackiej związanej z kontaktami z dziećmi.
- Osoba ubiegająca się o pracę składa pracodawcy lub innemu organizatorowi oświadczenie o państwie lub państwach, w których zamieszkiwała w ciągu ostatnich 20 lat, innych niż Rzeczpospolita Polska i państwo obywatelstwa, oraz jednocześnie przedkłada pracodawcy lub innemu organizatorowi informację z rejestrów karnych tych państw uzyskiwaną do celów działalności zawodowej lub wolontariackiej związanej z kontaktami z dziećmi.
- Jeżeli prawo państwa nie przewiduje wydawania informacji do celów działalności zawodowej lub wolontariackiej związanej z kontaktami z dziećmi, przedkłada się informację z rejestru karnego tego państwa.

⁸ Placówka nie może samodzielnie prowadzić tzw. screeningu osób ubiegających się o pracę, gdyż ograniczają ją w tym zakresie przepisy ogólnego rozporządzenia o ochronie danych osobowych oraz Kodeksu pracy.

⁹ Na przykład skutkować odmową zatrudnienia wyłącznie wobec odmowy przedłożenia referencji.

¹⁰ Rejestr dostępny jest na stronie: rps.ms.gov.pl.

- W przypadku, gdy prawo państwa, z którego ma być przedłożona informacja, nie przewiduje jej sporządzenia lub w danym państwie nie prowadzi się rejestru karnego, osoba ubiegająca się o pracę składa pracodawcy oświadczenie o tym fakcie wraz z oświadczeniem, że nie była prawomocnie skazana w tym państwie za czyny zabronione odpowiadające przestępstwom określonym w rozdziale XIX i XXV Kodeksu karnego, w art. 189a i art. 207 Kodeksu karnego oraz w ustawie z dnia 29 lipca 2005 r. o przeciwdziałaniu narkomanii oraz nie wydano wobec niej innego orzeczenia, w którym stwierdzono, iż dopuściła się takich czynów zabronionych, oraz że nie ma obowiązku wynikającego z orzeczenia sądu, innego uprawnionego organu lub ustawy stosowania się do zakazu zajmowania wszelkich lub określonych stanowisk, wykonywania wszelkich lub określonych zawodów albo działalności, związanych z wychowaniem, edukacją, wypoczynkiem, leczeniem, świadczeniem porad psychologicznych, rozwojem duchowym, uprawianiem sportu lub realizacją innych zainteresowań przez dzieci, lub z opieką nad nimi.
- Oświadczenia, o których mowa wyżej, składane są pod rygorem odpowiedzialności karnej za złożenie fałszywego oświadczenia. Składający oświadczenie jest obowiązany do zawarcia w nim klauzuli następującej treści: „Jestem świadomy odpowiedzialności karnej za złożenie fałszywego oświadczenia”. Klauzula ta zastępuje pouczenie organu o odpowiedzialności karnej za złożenie fałszywego oświadczenia.
- Osoba przyjęta na stanowisko związane z kontaktem z dziećmi musi bezwzględnie podpisać następujące oświadczenia:
 - a. Oświadczenie o zapoznaniu się z Polityką ochrony dzieci i zobowiązaniu do jej przestrzegania (Załącznik 2);
 - b. Oświadczenie o krajach zamieszkania w ciągu ostatnich 20 lat, innych niż Rzeczypospolita Polska (Załącznik 3);
 - c. Oświadczenie dotyczące niekaralności za przestępstwa na szkodę dzieci, jeżeli z ważnych powodów nie może przedstawić informacji niekaralności pochodzącej z krajowych rejestrów karnych (Załącznik 4).
- Oświadczenia zostają włączone do akt osobowych personelu, a w przypadku ich braku dołączone do umowy cywilnoprawnej.
- Brak zgody na podpisanie któregośkolwiek dokumentu wymienionego powyżej uniemożliwia nawiązanie z tą osobą jakiegokolwiek stosunku prawnego (zawarcie umowy o pracę/współpracy).
- W sytuacji, kiedy do placówki wchodzi zewnątrzne instytucje/osoby, ich obowiązkiem jest przedstawienie zaświadczeń o niekaralności oraz informacji, czy nie figurują w rejestrach sprawców na tle seksualnym. Ważne jest, żeby taka instytucja/osoba napisała oświadczenie, że przestrzega polityki ochrony dzieci lub ją posiada i w związku tym przedstawiła do wglądu zaświadczenia dyrektorowi placówki. Oświadczenie instytucji/osoby zostaje w dokumentacji placówki. Dyrektor sporządza notatkę służbową, że miał wgląd w zaświadczenia o niekaralności oraz z rejestru na tle przestępstw seksualnych.

3. Obowiązki przed przystąpieniem do pracy

- Przed przystąpieniem do wykonywania swoich obowiązków każdy członek personelu zapoznaje się (zostaje przeszkolony) ze standardami ochrony dzieci.
- Po zapoznaniu się ze standardami ochrony dzieci każdy członek personelu podpisuje oświadczenie o zapoznaniu się z nimi. Oświadczenie zostaje włączone do akt osobowych pracownika, a w przypadku ich braku dołączone do umowy cywilnoprawnej.

4. Zasady bezpiecznych relacji między personelem a dziećmi

4.1. Komunikacja i równe traktowanie

- Należy zwracać uwagę, aby każdy komunikat, działanie bądź czynność podejmowana wobec dziecka były adekwatne do sytuacji, do stopnia jego rozwoju i indywidualnych możliwości, bezpieczne, uzasadnione i nie skutkowały nierównym traktowaniem dziecka w stosunku do innych dzieci, w tym jego faworyzowaniem.
- Należy szanować wkład dzieci w podejmowane działania, traktować je równo bez względu na ich płeć i jakiegokolwiek cechy, w tym orientację seksualną, niepełnosprawność, status społeczny, etniczny, kulturowy, religijny i światopogląd.
- Podejmując decyzje dotyczące dziecka, należy poinformować je o tym, wysłuchać jego opinii oraz – o ile to możliwe, bezpieczne – uwzględnić jego potrzeby.
- W relacjach z dzieckiem:
 - należy zachowywać cierpliwość, otwartość i okazywać mu szacunek;
 - należy słuchać uważnie, a w przypadku zadania pytania udzielać odpowiedzi adekwatnej do wieku dziecka i danej sytuacji;
 - zachować wrażliwość i szanować uwarunkowania językowe, kulturowe, religijne lub etniczne dziecka.

4.2. Prywatność

- Każdy członek personelu placówki ma obowiązek szanować prawo dziecka do prywatności. Jeśli zajdzie potrzeba ochrony dziecka bądź wystąpi inna sytuacja, z którą wiąże się ujawnienie określonych danych na temat dziecka, należy je o tym jak najszybciej powiadomić, wyjaśniając sytuację.
- Jeżeli zajdzie potrzeba przeprowadzenia z dzieckiem rozmowy, należy ją przeprowadzić w taki sposób, aby nie przebywać z dzieckiem na osobności bez możliwości kontroli ze strony innych osób¹¹.

¹¹ Na przykład drzwi nie mogą być nigdy zamykane na klucz od środka, w miarę możliwości każde drzwi mają przeszkloną część itp.

4.3. Kontakty

- Członek personelu placówki powinien kontaktować się z dzieckiem:
 - w celach edukacyjnych, opiekuńczych lub wychowawczych;
 - w godzinach pracy;
 - na terenie placówki bądź za pomocą poczty elektronicznej, telefonicznie lub innych służbowych kanałów komunikacji.
- Jeżeli po godzinach pracy placówki zajdzie konieczność:
 - nawiązania kontaktu z dzieckiem, jego rodzicem, rodzicem zastępczym, opiekunem prawnym, należy to uczynić przy wykorzystaniu służbowego e-maila albo telefonu służbowego;
 - spotkania z dzieckiem, to może to nastąpić po wyrażeniu zgody przez rodzica, rodzica zastępczego, opiekuna prawnego dziecka i należy niezwłocznie powiadomić o tym dyrekcję placówki. W przypadku, gdy konieczność spotkania z dzieckiem wynika z podejrzenia, że zagrożone jest jego dobro, można odstąpić od uzyskania zgody rodzica, natomiast należy bezwzględnie uzyskać zgodę dyrekcji placówki.
- Ograniczenia wskazane wyżej nie mają zastosowania w przypadku zagrożenia dobra dziecka. W takiej sytuacji należy podjąć działania mające na celu zapewnienie bezpieczeństwa dziecku oraz niezwłocznie sporządzić notatkę służbową z opisem zdarzenia i przekazać ją osobie odpowiedzialnej za ochronę dzieci oraz dyrekcji placówki.

4.4. Niedopuszczalne zachowania

- Członek personelu placówki nie może utrzymywać z dziećmi prywatnych relacji, z wyjątkiem relacji rodzinnych lub przyjacielskich z opiekunami dziecka za wiedzą dyrekcji.
- Członkowi personelu placówki nie wolno:
 - spożywać alkoholu, wyrobów tytoniowych, innych używek bądź nielegalnych substancji, ani też oglądać treści erotycznych i pornograficznych bez względu na ich formę w obecności dzieci;
 - udostępniać dzieciom treści erotycznych i pornograficznych bez względu na ich formę lub umożliwiać im zapoznanie się z tymi treściami;
 - proponować alkoholu, wyrobów tytoniowych, innych używek bądź nielegalnych substancji, leków, które nie są zalecone przez lekarza;
 - utrzymywać wizerunku dziecka (filmowanie, nagrywanie głosu, fotografowanie) dla potrzeb prywatnych;

- przyjmować pieniędzy, prezentów od dziecka, rodzica, rodzica zastępczego, opiekuna prawnego dziecka. Zakaz ten nie ma zastosowania do kwiatów wręczanych z okazji świąt bądź innych uroczystości obchodzonych w placówce;
- wchodzić w relacje zależności wobec dziecka lub rodzica, rodzica zastępczego, opiekuna prawnego dziecka bądź zachowywać się w sposób mogący sugerować innym istnienie takiej zależności, stwarzając ryzyko pojawienia się zarzutu nierównego traktowania dzieci bądź czerpania korzyści;
- utrzymywać niejawnych bądź ukrywanych kontaktów z dzieckiem oraz kontaktów opartych na udzielaniu gratyfikacji albo wynikających z przewagi fizycznej, stosunku władzy bądź zależności dziecka;
- składać mu propozycji, czynić komentarzy niewłaściwych dla relacji personel – dziecko, dotykać w sposób uznany za nieprzyzwoity czy niestosowny albo w taki sposób odbierany przez dziecko;
- używać wulgarnych słów, gestów i żartów, czynić obraźliwych uwag, nawiązywać w wypowiedziach do aktywności bądź atrakcyjności seksualnej, wykorzystywać wobec dziecka przewagi fizycznej (zastraszanie, przymuszanie, groźby), stosunku władzy bądź zależności dziecka;
- stosować jakiegokolwiek przemocy wobec dziecka, w tym polegającej na biciu, szturchnięciu, popychaniu i wszelkich innych naruszeniach nietykalności cielesnej dziecka;
- zawstydzać, upokarzać, lekceważyć, obrażać dziecka, krzyczeć na dziecko;
- ujawniać informacji wrażliwych dotyczących dziecka, dotyczących wszelkich punktów zapisanych poniżej wobec osób nieuprawnionych, w tym wobec innych dzieci, takich jak wizerunek dziecka, informacje o sytuacji rodzinnej, ekonomicznej, medycznej, opiekuńczej i prawnej dziecka;
- zapraszać dziecka do swojego miejsca zamieszkania, spotykać się z nim poza godzinami pracy lub utrzymywać kontakty poprzez prywatne kanały komunikacji (prywatny telefon, e-mail, komunikatory, profile w mediach społecznościowych). W przypadku, gdyby taki kontakt był konieczny ze względu na dobro dziecka, może on nastąpić wyłącznie za wiedzą dyrekcji;
- angażować lub zachęcać dziecka do jakiegokolwiek działalności niezgodnej z prawem lub stwarzającej zagrożenie dla dziecka.

4.5. Ochrona dziecka

W przypadku pracy z dzieckiem, które doświadczyło krzywdzenia, w tym krzywdzenia seksualnego, fizycznego bądź zaniedbania, należy zachować ostrożność i dystans w celu jego ochrony. Zawsze należy tłumaczyć dziecku granice relacji.

W sytuacji podejrzenia lub ujawnienia krzywdzenia zawsze należy stworzyć dziecku możliwość wypowiedzenia się, przedstawienia swojego zdania/opinii, pamiętając, że

może to być dla dziecka pierwsza i jedyna rozmowa (dziecko może już nie podjąć więcej prób poszukiwania wsparcia). Szczególnie ważne jest, by:

- wyrazić swoją troskę poprzez deklarację, że się dziecku wierzy;
- zapewnić dziecku, że dobrze uczyniło, podejmując rozmowę o doznanej krzywdzie;
- wyjaśniać dziecku, że nie jest winne zaistniałej sytuacji;
- jednoznacznie negatywnie ocenić każdą formę przemocy, dając wyraźny sygnał, że jest ona niedopuszczalna i należy jej zapobiegać/powstrzymać;
- należy odpowiednio poinformować dziecko, że tą sprawą zajmą się inne odpowiednie osoby, w tym udzielić mu informacji, że podjęte zostaną działania zapewniające mu bezpieczeństwo i że nie jest winne temu, co się stało.

4.6. Czynności pielęgnacyjne

W sytuacjach wymagających czynności pielęgnacyjnych i higienicznych wobec dziecka personel unika innego niż niezbędny kontakt fizyczny z dzieckiem. Dotyczy to zwłaszcza pomagania dziecku w ubieraniu i rozbieraniu, jedzeniu, myciu i w korzystaniu z toalety. Personel powinien dążyć do tego, by w miarę możliwości w każdej z czynności pielęgnacyjnych i higienicznych asystowała mu inna osoba z przedszkola. Zawsze uprzedza dziecko o potrzebie wykonania przy nim tych czynności, wykonuje je w sposób delikatny, spokojnie, bez pośpiechu, by dziecko czuło się w tych sytuacjach bezpiecznie.

4.7. Przykładowe zasady bezpiecznych relacji personel – dziecko:

- w komunikacji z dziećmi zachowuj cierpliwość i szacunek należny każdemu człowiekowi jako osobie ukochanej przez Boga i powołanej do życia;
- respektuj prawo każdego dziecka do sprawiedliwego traktowania i uznania jego wyjątkowości, a biorąc pod uwagę sukcesy i postępy w rozwoju, doceniaj wysiłek i zaangażowanie;
- słuchaj uważnie dzieci i udzielaj im odpowiedzi adekwatnych do ich wieku, poziomu rozwoju i danej sytuacji, z powagą podchodź do ich niepowodzeń, starając się udzielić im pomocy i wsparcia, jakich w danym momencie potrzebują;
- zabrania się zawstydzania, upokarzania, lekceważenia i obrażania dziecka. Rozmawiaj z nim spokojnie, umiarkowanym tonem głosu, starając się zachować kontakt wzrokowy; podniesiony ton głosu dopuszczalny jest tylko i wyłącznie w sytuacjach wynikających z bezpieczeństwa dzieci;
- informacje wrażliwe dotyczące dziecka, tj. informacje o sytuacji rodzinnej, ekonomicznej, medycznej, opiekuńczej i prawnej, nie mogą zostać ujawnione osobom nieuprawnionym. Nie rozmawiaj o sytuacji dziecka w obecności innych dzieci;
- podejmując decyzje dotyczące funkcjonowania dziecka w przedszkolu, postaraj się poinformować je o nich odpowiednio wcześniej, uważnie wysłuchaj jego oczekiwań i potrzeb;

- szanuj prawo dziecka do wyrażania swoich poglądów, oczekiwań, potrzeb, kierując się jego bezpieczeństwem, zdrowiem i dobrem;
- postawa wobec dziecka wyrażona w zachowaniu i wypowiedziach nie może zawierać żartów, obraźliwych uwag odnoszących się do sfery osobistej dziecka. Nauczyciel nie może wykorzystywać wobec dziecka władzy i przewagi fizycznej;
- w sytuacji, gdy dziecko zagrożone jest wypadkiem lub urazem, personel ma prawo zdecydowanie odsunąć dziecko od źródła zagrożenia i odebrać mu niebezpieczny przedmiot. Jeśli na terenie placówki przebywa specjalista (psycholog, pedagog, pedagog specjalny, terapeuta, logopeda), może wyprowadzić dziecko w miejsce wyciszenia. Jeśli nie ma specjalisty w instytucji, to nauczyciel zapewnia warunki bezpieczeństwa dziecku i grupie;
- zapewnij dzieci, że jeśli czują się niekomfortowo w jakiejś sytuacji, wobec konkretnego zachowania czy słów, mogą o tym powiedzieć tobie lub wskazanej osobie i mogą oczekiwać odpowiedniej reakcji i pomocy;
- miej wiedzę o właściwych i niewłaściwych zachowaniach wobec nietykalności dziecka:
 - **właściwe zachowanie wobec nietykalności dziecka:**
 - poklepywanie po ramieniu lub plecach;
 - uścisk dłoni;
 - dotykanie rąk, barków;
 - trzymanie się za ręce, np. podczas modlitwy;
 - trzymanie dzieci za ręce podczas spaceru czy zabawy;
 - siadanie w pobliżu małych dzieci i trzymanie ich na rękach (dzieci poniżej 3. roku życia).
 - Istnieją sytuacje, w których fizyczny kontakt z dzieckiem może być stosowny i spełnia zasady bezpiecznego kontaktu, jeśli:
 - jest odpowiedzią na potrzeby dziecka w danym momencie, np. ze względu na smutek dziecka, tęsknotę za opiekunem;
 - jest ochroną przed upadkiem, atakiem lub inną szczególną sytuacją, np. w sytuacji napadu złości i fizycznej agresji oraz zachowań zagrażających dziecku lub innym dzieciom;
 - jest sposobem na realizację zaleceń wynikających z orzeczenia o potrzebie kształcenia specjalnego lub ściśle wiąże się z pracą i metodami terapeutycznymi oraz zostało to omówione z opiekunami dziecka.
 - **niewłaściwe zachowanie wobec nietykalności dziecka:**
 - wszelkie formy dotyku, o których wiemy, że dane dziecko ich nie akceptuje;
 - dotykanie piersi, pośladków i okolic intymnych;
 - klepanie w uda;

- łaskotanie;
 - masaże poza zajęciami z terapii czy rehabilitacji;
 - całowanie, zwłaszcza w usta;
 - kładzenie się lub spanie obok dziecka;
 - okazywanie czułości w miejscach wyizolowanych;
 - komentowanie wyglądu fizycznego;
 - gry i zabawy, w których dochodzi do powyżej opisanych niewłaściwych zachowań;
 - stosowanie kar cielesnych;
 - niedozwolone są wszelkie inne zachowania, które w naszej kulturze stanowią przekraczanie granic intymności.
- dzieciom przysługuje prawo do prywatności. W szczególny sposób prawo to winno być respektowane w takich miejscach jak: przebieralnie, łazienki i toalety. W wymienionych wyżej miejscach personel nie może w żaden sposób ingerować w ich prywatność, w tym wykonywać im zdjęć i nagrywać. Winien także zadbać, by zdjęć nie robili sobie nawzajem sami podopieczni;
 - na fotografowanie dzieci w innych sytuacjach i upublicznianie ich zdjęć należy uprzednio uzyskać pisemną zgodę rodziców lub opiekunów. To samo dotyczy produkcji materiałów filmowych;
 - personel nie może wyręczać dzieci ani pomagać im w czynnościach natury osobistej (toaleta, mycie się, przebieranie itp.), o ile są w stanie wykonać te czynności samodzielnie;
 - jeżeli dzieci ze względu na wiek albo własne ograniczenia nie są w stanie wykonać tych czynności samodzielnie, opiekunowie zawsze powinni udzielać pomocy przy tych czynnościach, pamiętając o godności drugiej osoby i dyskrecji;
 - personel powinien zachować szczególną ostrożność wobec dzieci, które doświadczyły nadużycia i krzywdzenia, w tym krzywdzenia seksualnego, fizycznego bądź zaniedbania. Takie doświadczenia mogą czasem sprawić, że dziecko będzie dążyć do nawiązania niestosownych bądź nieadekwatnych fizycznych kontaktów z dorosłymi. W takich sytuacjach dorosły powinien reagować z wyczuciem, jednak stanowczo, i pomóc dziecku zrozumieć znaczenie osobistych granic;
 - kontakt fizyczny z dzieckiem nigdy nie może być niejawnym bądź ukrywany, wiązać się z jakąkolwiek gratyfikacją ani wynikać z relacji władzy;
 - w sytuacjach wymagających czynności pielęgnacyjnych i higienicznych wobec dziecka należy unikać innego niż niezbędny kontakt fizyczny z dzieckiem. Dotyczy to zwłaszcza pomocy dziecku w ubieraniu i rozbieraniu, jedzeniu, myciu, przewijaniu i w korzystaniu z toalety;
 - należy zadbać o to, aby w każdej z czynności pielęgnacyjnych i higienicznych asystowała inna osoba z instytucji;

- pracownicy, dla których pielęgnacja i opieka higieniczna nad dziećmi należą do podstawowych obowiązków, powinni zostać przeszkoleni w kierunku ochrony przed krzywdzeniem;
- dobrą praktyką będzie ustalenie z rodzicami sposobu wykonywania czynności higieniczno-pielęgnacyjnych szczególnie wobec młodszych dzieci i tych o szczególnych potrzebach edukacyjnych;
- podczas dłuższych niż jednodniowe wyjazdów i wycieczek niedopuszczalne jest spanie z dzieckiem w jednym łóżku lub w jednym pokoju. W sytuacji zbiorowego wyjazdu dopuszcza się nocowanie wychowawcy z grupą dzieci (zielone przedszkola, nocki na zakończenie przedszkola);
- każdy pracownik placówki powinien być gotowy do szybkiego reagowania i wyjaśniania sytuacji niejednoznacznych, które mogłyby zostać zinterpretowane jako nieodpowiednie zachowanie (np. przypadkowy kontakt fizyczny, który mógłby zostać potraktowany jako naruszenie nietykalności cielesnej). Dobrą praktyką jest w takich przypadkach sporządzenie notatki służbowej oraz poinformowanie o zdarzeniu innego nauczyciela bądź pracownika placówki.
- każdy, kto będzie świadkiem jakiegokolwiek niewłaściwego zachowania ze strony innego dorosłego, powinien zareagować, by chronić dzieci przed krzywdzeniem. Ma on także obowiązek poinformowania o tym osobę odpowiedzialną i/lub postępowania zgodnie z obowiązującą procedurą interwencji. Zakres interwencji świadka zdarzenia zależy od rodzaju zdarzenia.

5. Specyfika sytuacji dzieci ze specjalnymi potrzebami edukacyjnymi¹², w tym z niepełnosprawnościami

Poniżej prezentujemy sugerowane wytyczne do wykorzystania przy pracach nad standardami ochrony dzieci w zakresie uwzględniającym sytuację dzieci ze specjalnymi potrzebami edukacyjnymi, w tym z niepełnosprawnościami.

Naszą intencją jest zapobieganie wykluczeniu dzieci ze specjalnymi potrzebami edukacyjnymi, w tym z niepełnosprawnościami. Nadrzędną zasadą jest dbałość o dobro każdego dziecka, ponieważ każde dziecko ma swoje niepowtarzalne potrzeby i zasoby.

Zawsze należy upewnić się, że obecność dzieci ze specjalnymi potrzebami edukacyjnymi, w tym z niepełnosprawnościami, jest uwzględniona w standardach ochrony dzieci i że wynika z nich jednoznacznie, że te osoby są ważne, otoczone opieką, mogą liczyć na wsparcie oraz zrozumienie.

¹² Rozporządzenie Ministra Edukacji Narodowej z dnia 9 sierpnia 2017 r. w sprawie zasad organizacji i udzielania pomocy psychologiczno-pedagogicznej w publicznych przedszkolach, szkołach i placówkach (Dz.U. 2023 poz. 1798 ze zm.). Specjalne potrzeby edukacyjne są także określane jako szczególne potrzeby (patrz: ustawa z dnia 19 lipca 2019 r. o zapewnianiu dostępności osobom ze szczególnymi potrzebami, Dz.U. 2019 poz. 1696 ze zm.), indywidualne potrzeby edukacyjne, potrzeby rozwojowe i edukacyjne itd. Pojęcie „specjalne potrzeby edukacyjne” wprowadziła Mary Warnock w dokumencie *The Warnock Report. Special Educational Needs* opublikowanym w 1978 r. w Londynie przez Her Majesty's Stationery Office. Warnock zaproponowała przejście z medycznej kategoryzacji uczniów oraz diagnozowanych u nich deficytów na bardziej funkcjonalny język społecznego rozumienia ich potrzeb.

Wytyczne mają charakter ogólny, co oznacza, że nie będą mogły zostać wykorzystane w całości w każdej placówce, instytucji czy też w każdym rodzaju działalności. Mają one stanowić podpowiedź, co do istotnych elementów w standardach ochrony dzieci dla danej placówki, instytucji albo danej działalności. Zawsze jednak należy je opracować przy uwzględnieniu typu/rodzaju placówki, instytucji lub działalności, a co za tym idzie – jej potrzeb i możliwości wynikających z ogólnych zasad i celu funkcjonowania.

Należy pamiętać, że standardy ochrony dzieci tworzy się w sposób dostosowany do charakteru i rodzaju konkretnej placówki.

5.1. Zasady ogólne – dla każdego rodzaju placówki

- Każde dziecko należy traktować z należytym szacunkiem, nie dyskryminować ze względu na jakiekolwiek cechy, w tym specjalne potrzeby, niepełnosprawność, rasę, płeć, religię, kolor skóry, pochodzenie narodowe lub etniczne, język, stan cywilny, orientację seksualną, stan zdrowia, wiek, zdolności, przekonania polityczne lub status społeczny.
- Każdemu dziecku należy okazywać troskę o jego dobro i rozwój.
- Należy uwzględniać uniwersalne projektowanie, racjonalne dostosowania i modyfikacje, zapewniając równy dostęp osobom ze specjalnymi potrzebami edukacyjnymi, w tym z niepełnosprawnościami.
- Należy eliminować bariery utrudniające dzieciom samodzielne funkcjonowanie i ekspresję, w tym bariery informacyjno-komunikacyjne, architektoniczne, cyfrowe.
- Należy poszukiwać metod pracy opartych na dowodach naukowych, najbardziej adekwatnych do rozpoznanych indywidualnych potrzeb rozwojowych i edukacyjnych dzieci.
- Należy angażować środowiska rodzinne i lokalne w rozwój dzieci.

5.2. Zalecenia dotyczące personelu – zasady ogólne

- Zaleca się, aby w placówce zapewnić obecność osoby posiadającej przeszkolenie i umiejętność udzielania pierwszej pomocy przedmedycznej.
- Każda pomoc świadczona dziecku ze specjalnymi potrzebami edukacyjnymi, w tym z niepełnosprawnościami, musi następować w zgodzie z obowiązującymi przepisami prawa i uwzględniać najlepszy interes dziecka.

5.3. Relacje między personelem a dzieckiem

5.3.1. Identyfikacja sytuacji dziecka

Zadaniem personelu placówki jest identyfikowanie sytuacji, w tym specjalnych potrzeb dziecka, aby umożliwić realizację zadań, których dziecko jest beneficjentem. Należy

uwzględniać informacje dotyczące dziecka udostępnione przez rodziców (opiekunów). Zasadność i zakres gromadzenia oraz przetwarzania pozyskanych danych określają odrębne przepisy.

Należy:

- Rozpoznać indywidualne potrzeby dziecka (w uzasadnionym zakresie) oraz specyfikę jego funkcjonowania, w szczególności:
 - funkcjonowanie poznawcze, emocjonalne i społeczne ze szczególnym uwzględnieniem specyfiki niepełnosprawności dziecka;
 - warunki i sposoby niezbędne do zaspokojenia podstawowych potrzeb dziecka (fizjologicznych, w tym sensorycznych, psychofizycznych, w tym potrzeby bezpieczeństwa itp.) oraz konsekwencje ich deprywacji;
 - sposoby regulacji emocji przez dziecko¹³;
 - sposób reagowania na bliskość fizyczną innych osób;
 - sposób komunikowania się dziecka (język, specyficzne narzędzia oraz ich rodzaj);
 - inne czynniki istotne dla dziecka.
- W przypadku ustalenia możliwości wystąpienia wysokiego ryzyka zachowań trudnych, w tym agresywnych, autoagresywnych, problemowych zachowań seksualnych, należy:
 - dokonać **oceny ryzyka** (dokładnie ustalić czynniki mogące wywołać takie reakcje);
 - opracować **indywidualną procedurę interweniowania** we współpracy z rodzicami (opiekunami), opartą na potrzebach/cechach dziecka¹⁴, tj. najpierw wypracować katalog sposobów niedopuszczających do wystąpienia danego zachowania trudnego, możliwie najmniej awersyjnych, proaktywnych¹⁵, opartych na budowaniu relacji opartej na szacunku i zaufaniu;
 - następnie należy zaproponować **nieawersyjne strategie reaktywne** (ukierunkowane na obniżenie napięcia emocjonalnego, w tym na ochronę dziecka i innych osób zaangażowanych w zachowanie).

¹³ Dzieci ze specjalnymi potrzebami edukacyjnymi, w tym z niepełnosprawnościami, mogą mieć swoje bardzo specyficzne sposoby regulowania emocji, w tym wyciszania się i uspokajania. Dlatego ważne jest rozpoznanie, czy są to strategie regulacji zewnętrznej (wymagającej działania opiekuna, jak przytulenie, obniżenie, złagodzenie tonu głosu, specyficzny dotyk, umożliwienie odosobnienia itp), czy strategie samoregulujące pasywne (wycofanie, „odcięcie”) lub aktywne (od ssania kciuka, zamykania oczu, pocierania części ciała, po wzmoczony ruch, aktywność werbalną, dźwiękową, płacz, krzyk, rozmowę itp.). Ważne! Bardzo pomocne jest, gdy dorosły obecny w sytuacji trudnej pozostaje wyciszony, spokojny, nie reaguje lękiem lub własnym zbyt silnym pobudzeniem, gdyż układ nerwowy dziecka dostraja się do stanu nerwowego osób w otoczeniu.

¹⁴ Rekomendacja: Jeśli w podmiocie opracowuje się dokumenty dotyczące indywidualnych (specjalnych, szczególnych) potrzeb dziecka (np. IPET), warto zwrócić uwagę na aspekty ochrony dzieci. Jeśli to konieczne, należy wskazać szczegółowe procedury reagowania adekwatne do rozpoznanych potrzeb. Sposoby informowania personelu o istnieniu takich indywidualizowanych procedur powinny zostać uregulowane wewnętrznie i zgodne z obowiązującymi przepisami prawa.

¹⁵ Kategorie strategii proaktywnych to strategie niskich wymagań, zmiany w środowisku, zapewnienie atrakcyjnych zajęć i czynności, zapewnienie konsultacji medycznych.

- Wypracować zrozumiałą formę komunikacji wzajemnej – w języku/sposobie komunikacji używanym przez dziecko – dostosowaną do możliwości psychofizycznych dziecka i umożliwiającą wyrażenie przez dziecko swojej woli, w tym akceptacji lub sprzeciwu, co do pewnych czynności/zachowań¹⁶, o ile jest to zasadne przy wykorzystaniu alternatywnych lub wspomagających metod komunikacji¹⁷:
 - przekazywać dziecku w zrozumiały sposób wiedzę o jego prawach i obowiązkach oraz możliwościach uzyskania pomocy, upewniając się, że przekaz jest dla niego jasny i klarowny;
 - zapoznać dziecko w zrozumiały sposób z obowiązującymi w placówce normami i zasadami oraz konsekwencjami ich naruszania dla wszystkich stron;
 - uczyć dziecko w zrozumiały sposób, jak powinno się zachować w sytuacjach zagrażających bezpieczeństwu jego i innych;
 - uczyć dziecko w zrozumiały sposób, jakie zachowania stanowią naruszanie granic prywatności/intymności innych osób, jakie zachowania krzywdzą innych, sprawiają im ból i cierpienie;
 - dbać, aby reakcja osoby dorosłej nie powodowała negatywnego nastawienia innych dzieci do dziecka, na rzecz którego podjęto interwencję¹⁸ – chronione powinny być wszystkie dzieci uczestniczące w zdarzeniu, w tym świadkowie.

5.3.2. Tworzenie bezpiecznego środowiska rozwoju dziecka

- Należy zapoznać się z sytuacją dziecka, w uzasadnionym zakresie wynikającym z wykonywanych obowiązków i funkcji.
- Należy przeciwdziałać wszelkim formom ośmieszania, dyskryminacji, poniżania, zastraszania, oczerniania, wykluczania dziecka lub jakiegokolwiek innej formie przemocy psychicznej, fizycznej lub seksualnej. Należy natychmiast reagować na wszystkie tego rodzaju sytuacje, w tym między dziećmi.
- Stosownie do potrzeb i okoliczności wskazane jest:
 - prowadzenie zajęć psychoedukacyjnych i profilaktycznych ukierunkowanych na przeciwdziałanie wszelkiej dyskryminacji i przemocy oraz uwrażliwienie dzieci na prawo każdej osoby do poszanowania jej godności;

¹⁶ Nie dotyczy świadczeń opieki zdrowotnej, w których sprzeciw i akceptacja jest uregulowana odrębnymi przepisami.

¹⁷ Komunikacja wspomagająca i alternatywna (*Augmentative and Alternative Communication, AAC*) – korzystanie z pomocy komunikacyjnych, form i sposobów porozumiewania się rozumianego jako odbieranie i nadawanie komunikatów, w tym w mowie i piśmie, które wspierają, uzupełniają lub zastępują mowę w celu funkcjonalnej komunikacji. „Obejmuje procesy uzupełniające (komunikacja wspomagająca) i/lub zastępujące (komunikacja alternatywna) naturalną mowę i/lub pismo w celu maksymalizowania umiejętności komunikacyjnych ich użytkowników (użytkownicy AAC), które są niezbędne do skutecznego porozumiewania się i społecznego funkcjonowania w codziennym życiu”, zob. M. Grycman, B.B. Kaczmarek, *Podręczny słownik terminów AAC (komunikacji wspomagającej i alternatywnej)*, Kraków 2014.

¹⁸ Wyjaśnienie: zapis ma na celu zwrócenie uwagi na sposób podejmowania interwencji: mają miejsce sytuacje, że kiedy opiekun stara się chronić jednego z podopiecznych i czyni to niewłaściwie – pozostali wykluczają go z grupy.

- przekazywanie informacji rodzicom (opiekunom) na temat występujących problemów oraz podejmowanie z nimi współpracy w tym zakresie.
- Wspieranie dziecka w czynnościach samoobsługowych – jeśli konieczne jest wspieranie dziecka w realizacji czynności samoobsługowych i higienicznych z uwagi na poziom jego funkcjonowania, należy to czynić, stosując możliwie najmniej ingerencyjną formę wsparcia i jednocześnie dążyć do stopniowego uniezależniania go w tym zakresie od pomocy innych osób, o ile jest to możliwe. Udzielając wsparcia dziecku, należy to czynić w taki sposób, by nie skutkowało to dyskomfortem, upokorzeniem czy wyśmiewaniem przez inne osoby. Wspieranie powinno odbywać się w sposób bezpieczny, z zachowaniem prywatności, z możliwością kontroli przez inne osoby z personelu.
- W sytuacji podejrzenia lub ujawnienia krzywdzenia zawsze należy stworzyć dziecku możliwość wypowiedzenia się, przedstawienia swojego zdania/opinii, pamiętając, że może to być dla dziecka pierwsza i jedyna rozmowa (dziecko może już nie podjąć więcej prób poszukiwania wsparcia). Szczególnie ważne jest, by:
 - wyrazić swoją troskę poprzez deklarację, że się dziecku wierzy;
 - zapewnić dziecko, że dobrze uczyniło, podejmując rozmowę o doznanej krzywdzie;
 - wyjaśniać dziecku, że nie jest winne zaistniałej sytuacji;
 - jednoznacznie negatywnie ocenić każdą formę przemocy, dając wyraźny sygnał, że jest ona niedopuszczalna i należy jej zapobiegać/powstrzymać;
 - należy odpowiednio poinformować dziecko, że tą sprawą zajmą się inne odpowiednie osoby, w tym udzielić mu informacji, że podjęte zostaną działania zapewniające mu bezpieczeństwo i że nie jest winne temu, co się stało.

5.3.3. Niedozwolone zachowania personelu

- Omawianie w obecności osób nieupoważnionych sytuacji dziecka, w tym jego sytuacji rodzinnej, zdrowotnej itp.
- Deprecjonujące porównania z innymi.
- Izolowanie w zamkniętym pomieszczeniu, przytrzymywanie drzwi, krępowanie ruchów poprzez wiązanie; stosowanie przymusu bezpośredniego możliwe jest wyłącznie w sytuacji wystąpienia przesłanek wynikających z ustawy o ochronie zdrowia psychicznego i zgodnie z przepisami tej ustawy¹⁹.
- Celowe prowokowanie u dziecka wystąpienia lub eskalacji zachowań trudnych, niepożądanych.
- Wyłączenie lub nadzorowanie bezpośrednio dziecka ponad niezbędny poziom, m.in. podczas realizacji czynności samoobsługowych i higienicznych.

¹⁹ Konieczność zastosowania form fizycznego ograniczenia swobody dziecka jest zawsze sygnałem o niewystarczalności dotychczas opracowanych procedur reagowania w sytuacjach trudnych i pilnym wezwaniem do zweryfikowania jakości i celowości stosowanych form wsparcia, terapii i opieki.

- Lekceważenie lub powierzchowne, nieuważne traktowanie zgłaszanej przez dziecko potrzeby wsparcia i pomocy.
- Bierna postawa personelu w zakresie troski o rozwój i zabezpieczenie dziecka w sytuacji zagrożenia jego dobrostanu.

5.3.4. Procedura reagowania w przypadku zachowania trudnego, agresywnego lub przemocy ze strony dziecka

Celem zastosowania procedury jest zapewnienie bezpieczeństwa wszystkim dzieciom i dorosłym przebywającym w placówce w przypadku wystąpienia sytuacji zagrożenia bezpieczeństwa, zdrowia i życia tych osób.

Zakres zastosowania procedury:

- naruszenie nietykalności fizycznej innych osób;
- przemoc psychiczna, naruszenie godności osobistej;
- bójki, pobicie;
- stworzenie zagrożenia dla zdrowia i życia własnego i innych;
- groźby użycia przemocy;
- posługiwanie się niebezpiecznym przedmiotem;
- niszczenie mienia.

Zakres odpowiedzialności:

- każda osoba z personelu może zauważyć lub być poinformowana o wystąpieniu aktów agresji, przemocy;
- każda osoba z personelu ma obowiązek zareagować w sytuacji agresji, przemocy (jako świadek zdarzenia lub osoba poinformowana o zdarzeniu), tj. podjąć próbę przerwania krzywdzenia, zapewnić bezpieczeństwo osobom: świadkom, krzywdzonemu, krzywdzącemu – ich odizolowanie;
- zastosowanie procedury reagowania odbywa się z poinformowaniem osoby wskazanej do podejmowania działań interwencyjnych, która następnie zajmie się całościowo sprawą, lub innej osoby decyzyjnej (np. dyrektor, specjalista).

5.4. Proces wdrażania procedury reagowania w przypadku zachowania trudnego, agresywnego lub przemocy ze strony dziecka

- W przypadku zaobserwowania u dziecka przejawów wzmożonego napięcia, zdernerwowania lub trudności stwarzających prawdopodobieństwo wystąpienia zachowania trudnego, w tym agresywnego, autoagresywnego, zagrażającego, należy niezwłocznie podjąć działania, aby przeciwdziałać jego rozwinięciu, w tym należy podjąć z dzieckiem rozmowę uspokajającą, wyciszającą, o ile to możliwe, na neutralny temat (metoda przekierowania uwagi) lub inne oddziaływanie kojące/uspokajające.

- W sytuacji eskalacji zachowań trudnych, niepożądanych należy podjąć próbę ich wygaszenia, przerwania, adekwatnie do sytuacji, z uwzględnieniem rozpoznanego wcześniej ryzyka wystąpienia zachowań trudnych, agresywnych, autoagresywnych oraz ustalonych i stosowanych u dzieci indywidualnych strategii proaktywnych lub nieawersyjnych strategii reaktywnych.
- Jeżeli podjęte czynności w danej sytuacji nie przynoszą efektów i następuje eskalacja zachowań trudnych, agresywnych, autoagresywnych, należy poinformować osoby wskazane do podejmowania procedury interwencyjnej lub inne osoby z personelu, które znajdują się w pobliżu, z prośbą o pomoc; osoby te niezwłocznie informują osoby decyzyjne lub specjalistów i udzielają wsparcia w danej sytuacji.
- Następnie, w przypadku wystąpienia bardzo agresywnego zachowania, którego nie można powstrzymać i stwarza ono zagrożenie dla zdrowia i życia własnego i innych osób, należy niezwłocznie, jeżeli jest taka konieczność, udzielić pierwszej pomocy przedmedycznej, wezwać pogotowie lub policję, a następnie powiadomić rodziców (opiekunów) dziecka – w tej sytuacji można, jeśli jest to niezbędne, możliwe i bezpieczne dla każdego uczestnika zdarzenia, zastosować jak najmniej inwazyjną formę przerwania aktu agresji.
- Należy zadbać o bezpieczeństwo każdego uczestnika zdarzenia, w tym świadków.
- Jeżeli okoliczności zdarzenia na to pozwolą – niezwłocznie – osoba wskazana w procedurze interwencyjnej podejmuje rozmowę stwarzającą dziecku możliwość wypowiedzenia się, przedstawienia swojego zdania/opinii w celu ustalenia przyczyn i okoliczności zdarzenia; w trakcie rozmowy z dzieckiem, o ile nie zakłóci to jej przebiegu, należy zanotować istotne informacje; po zakończeniu rozmowy sporządza się notatkę z uwzględnieniem całego zdarzenia i przekazanych informacji od świadków zdarzenia, o sytuacji należy poinformować rodziców (opiekunów).
- Do momentu uzyskania pewności, że sytuacja została zażegnana, a zachowanie trudne ustąpiło, nie wolno pozostawiać dziecka samemu sobie, tzn. „stracić go z pola widzenia”.
- Należy zadbać o bezpieczeństwo wszystkich uczestników zdarzenia, świadków i udzielić im wsparcia, np. pomocy psychologiczno-pedagogicznej.

5.5. Szczególne warunki rozmowy interwencyjnej

- Rozmowa powinna być przeprowadzona bez presji czasu, pospieszania dziecka oraz powinna być dostosowana do jego potrzeb i możliwości; miejsce jej przeprowadzenia winno uwzględniać m.in. specyfikę odbioru i przetwarzania bodźców sensorycznych przez dziecko; należy wziąć pod uwagę język i sposoby komunikacji dziecka.
- Osoba prowadząca rozmowę winna znać sposoby regulacji emocji przez dziecko (np. stymulowanie/zachowania autostymulujące) oraz mieć wiedzę, czy u dziecka występują zachowania trudne (np. zachowania agresywne, autoagresywne).

- Podczas rozmowy trzeba pozwolić dziecku na swobodną wypowiedź, w tym ujawnienie obaw, nie przerywać, nie krytykować, nie uzupełniać wypowiedzi własnymi domysłami, nie komentować przekazywanych przez nie treści, nie minimalizować znaczenia tego, co się wydarzyło.
- Rozmowa powinna przebiegać w spokojnej atmosferze; po jej zakończeniu dziecko powinno zostać objęte adekwatnym wsparciem do czasu ustabilizowania sytuacji i wyciszenia zachowania – nie wolno pozostawiać dziecka samemu sobie, „stracić z pola widzenia” do momentu uzyskania pewności, że sytuacja jest ustabilizowana.

5.6. Wskazania dla personelu

- Zapoznanie się z ww. procedurą reagowania w przypadku zachowania trudnego, agresywnego lub przemocy ze strony dziecka, zadaniami i procesem realizowania w przypadku jej podjęcia.
- Współpraca z osobą wyznaczoną do podejmowania procedury interwencji w placówce, stosowanie się do jej poleceń w trakcie zdarzenia.
- Dysponowanie numerami osób odpowiedzialnych za podejmowanie interwencji w placówce.
- Doskonalenie kompetencji w zakresie niezbędnym do podejmowania działań określonych ww. w procedurze.

6. Zasady bezpiecznych relacji dziecko – dziecko

- Personel zna i stosuje zasady bezpiecznych relacji dziecko – dziecko ustalone w placówce.
- Treść zasad bezpiecznych relacji dziecko – dziecko powinna zostać wypracowana z udziałem dzieci i z uwzględnieniem specyfiki placówki oraz potrzeb dzieci w niej przebywających.
- W sytuacji, gdy w placówce są dzieci w różnych grupach wiekowych i z różnymi potrzebami, można opracować wersję zasad dla różnych grup.
- Treść zasad bezpiecznych relacji pomiędzy dziećmi może być zmieniana w każdym momencie na wniosek dzieci i zawsze z ich udziałem.
- Zasady udostępnione są dzieciom w formie, która jest dostosowana do ich wieku i możliwości (plakat, rysunek, wersja graficzna).
- Ewaluacja i weryfikacja zasad bezpiecznych relacji pomiędzy dziećmi odbywa się nie rzadziej niż raz na dwa lata, w tym po każdej sytuacji kryzysowej, jeśli w placówce podjęto interwencję z powodu krzywdzenia rówieśniczego lub z powodu krzywdzenia ze strony osoby trzeciej.
- Zagadnienia, które powinny znaleźć się w „zasadach bezpiecznych relacji między dziećmi”, to m.in.:

- zasady komunikacji między dziećmi;
- zakaz stosowania przemocy w jakiegokolwiek formie;
- sposoby rozwiązywania konfliktów;
- szacunek dla cudzej własności, prywatności i przestrzeni;
- równe traktowanie, szacunek dla różnorodności, indywidualnej tożsamości i ekspresji.

6.1. Przykładowe zasady bezpiecznych relacji między rówieśnikami

6.1.1. Komunikacja między dziećmi:

- zachowuj życzliwość i szacunek wobec innego dziecka;
- słuchaj uważnie, co inne dziecko mówi do ciebie, i spróbuj z nim rozmawiać;
- baw się z innymi dziećmi w zgodzie;
- nie wyśmiewaj, nie lekceważ i nie obrażaj innego dziecka;
- szanuj prawo innego dziecka do prywatności;
- nie strasz innych dzieci, nie przymuszaj ich do jakiegokolwiek czynności, nie groź im.

6.1.2. Działania między dziećmi:

- każde dziecko ma swoje prawa bez względu na swoją płeć, sprawność/niepełnosprawność, status społeczny, etniczny, kulturowy, religijny i światopogląd;
- szanuj inne dzieci podczas zabawy i nauki;
- masz prawo do zabawy z każdym dzieckiem, ale pamiętaj, że nie zawsze inne dziecko ma chęć do zabawy z tobą;
- nie zabieraj rzeczy, którymi bawi się inne dziecko lub które do niego należą, bez jego zgody;
- jeśli jesteś świadkiem przemocy wobec innych dzieci i między dziećmi, reaguj i zgłoś to osobie dorosłej;
- wizerunek innych osób jest chroniony, nie rób zdjęć innym dzieciom bez ich zgody.

6.1.3. Kontakt fizyczny z dziećmi:

- pytaj o zgodę na kontakt fizyczny, np. przytulenie, głaskanie, łaskotanie;
- nie bij, nie szturchaj, nie popychaj innych dzieci ani w jakikolwiek sposób nie sprawiaj bólu fizycznego innemu dziecku;
- nigdy nie dotykaj innego dziecka w sposób, który może być uznany za nieprzyzwyczajony lub niestosowny;
- stawiaj własne granice wobec innych dzieci, mówiąc np. stop, nie chcę tego, nie życzę sobie, to mnie boli.

7. Szkolenia

- Członkowie personelu, bez względu, czy mają kontakt bezpośredni, czy pośredni z dziećmi, otrzymują szkolenia w zakresie ochrony dzieci, odpowiednie dla pełnionej przez nich funkcji. Szkolenia mogą być prowadzone w formie stacjonarnej, webinarów, e-learningów, materiałów edukacyjnych.
- Działania szkoleniowe dotyczą w szczególności:
 - zapisów polityki ochrony dzieci (obowiązujące zasady i procedury);
 - podnoszenia kompetencji w zakresie rozpoznawania czynników i symptomów krzywdzenia dzieci;
 - przeciwdziałania przemocy i podejmowania interwencji.
- Placówka inicjuje i prowadzi działania edukacyjne z obszaru ochrony dzieci przed krzywdzeniem (np. w formie ulotek informacyjnych, plakatów, warsztatów) skierowane do dzieci (w sposób dostosowany do ich wieku, percepcji i możliwości poznawczych) oraz ich opiekunów, wolontariuszy w szczególności na temat:
 - sposobów unikania zagrożeń oraz reagowania na nie w kontaktach z dorosłymi i rówieśnikami;
 - zasad bezpiecznych relacji z rówieśnikami, pożądanych postaw w kontaktach między dziećmi;
 - dostępu do informacji w miejscach, w których mogą szukać pomocy;
 - bezpiecznego korzystania z Internetu;
 - prawa do ochrony wizerunku.
- Opracowanie harmonogramu szkoleń i działań edukacyjnych koordynuje osoba odpowiedzialna za przygotowanie personelu do stosowania polityki ochrony. Osoba odpowiedzialna za standardy powinna sama mieć kwalifikacje do prowadzenia takich szkoleń, np. studia podyplomowe lub certyfikat czy zaświadczenie, że ukończyła szkolenie z zakresu Polityki ochrony dzieci.
- Szkolenie z zakresu Polityki ochrony dzieci przeprowadza się minimum raz na dwa lata.
- Przeszkolenie przechodzi każdy nowo przyjęty członek personelu w terminie do 7 dni od podjęcia zatrudnienia oraz każdy członek personelu pracujący z dziećmi raz w roku.
- Warsztaty i zajęcia dla dzieci oraz rodziców przeprowadza się nie rzadziej niż raz w roku.

STANDARD PROCEDURY

W PLACÓWCE FUNKCJONUJĄ PROCEDURY ZGŁASZANIA
PODEJRZENIA ORAZ PODEJMOWANIA INTERWENCJI W SYTUACJI
ZAGROŻENIA BEZPIECZEŃSTWA DZIECI
ZAPEWNIENIE OPIEKI I WSPARCIA OSOBOM SKRZYWDZONYM

1. Procedury podejmowania interwencji i udzielania wsparcia

- Zagrożenie bezpieczeństwa dzieci może przybierać różne formy, z wykorzystaniem różnych sposobów kontaktu i komunikowania.
- Na potrzeby niniejszego dokumentu przyjęto następującą kwalifikację zagrożenia bezpieczeństwa dzieci:
 - popełniono przestępstwo na szkodę dziecka (np. wykorzystanie seksualne, znęcanie się nad dzieckiem);
 - doszło do innej formy krzywdzenia, niebędącej przestępstwem, takiej jak np. krzyk, poniżanie;
 - doszło do zaniedbania potrzeb życiowych dziecka (np. związanych z żywieniem, higieną czy zdrowiem).
- Na potrzeby niniejszego dokumentu wyróżniono procedury interwencji w przypadku podejrzenia działania na szkodę dziecka przez:
 - członka personelu;
 - rodziców/opiekunów prawnych;
 - inne dziecko.
- Procedury interwencji mają za cel wspierać personel w realizowaniu prawnego i społecznego obowiązku reagowania w sytuacji podejrzenia krzywdzenia dziecka.
- Celem interwencji jest zatrzymanie krzywdzenia dziecka i zapewnienie mu bezpieczeństwa.
- W przypadku powzięcia przez członka personelu podejrzenia, że dziecko jest krzywdzone, lub zgłoszenia takiej okoliczności przez dziecko lub opiekuna dziecka, członek personelu ma obowiązek sporządzenia notatki służbowej i przekazania uzyskanej informacji osobie odpowiedzialnej za ochronę dziecka. Notatka może mieć formę pisemną.

- Interwencja prowadzona jest przez osobę odpowiedzialną za ochronę dziecka. Dane tej osoby (imię, nazwisko, e-mail, telefon) zostaną podane do wiadomości personelu, dzieci i opiekunów.
- Jeżeli zgłoszono krzywdzenie ze strony osoby wyznaczonej do prowadzenia interwencji, wówczas interwencja prowadzona jest przez dyrekcję placówki.
- Jeżeli zgłoszono krzywdzenie ze strony dyrekcji placówki, a nie została wyznaczona osoba do prowadzenia interwencji, wówczas działania opisane w niniejszym rozdziale podejmuje osoba, która dostrzegła krzywdzenie lub do której zgłoszono podejrzenie krzywdzenia.
- Do udziału w interwencji można zaangażować specjalistów, w szczególności psychologów i pedagogów, celem skorzystania z ich pomocy przy rozmowie z dzieckiem o trudnych doświadczeniach.
- Z przebiegu każdej interwencji sporządza się kartę interwencji, której wzór stanowi Załącznik 5 do niniejszej Polityki. Kartę załącza się do rejestru interwencji prowadzonego przez placówkę.
- Wszystkie osoby, które w związku z wykonywaniem obowiązków służbowych powzięły informację o krzywdzeniu dziecka lub informacje z tym związane, są zobowiązane do zachowania poufności, wyłączając informacje przekazywane uprawnionym instytucjom w ramach działań interwencyjnych. Należy pamiętać, że placówka powinna być sprawozdawcza wobec organu prowadzącego w sprawach zgłoszenia krzywd i sposobów interwencji. W związku z tym powinna być sporządzona notatka służbowa.

1.1. Podejrzenie krzywdzenia przez opiekuna dziecka (rodzica, rodzica zastępczego, opiekuna prawnego, opiekuna tymczasowego)

- W przypadku, gdy zgłoszono krzywdzenie dziecka przez opiekuna, osoba odpowiedzialna za interwencję przeprowadza rozmowę z dzieckiem, w miarę możliwości w obecności psychologa, i innymi osobami mającymi lub mogącymi mieć wiedzę o zdarzeniu i o sytuacji osobistej (rodzinnej, zdrowotnej) dziecka, w szczególności jego niekrzywdzącymi opiekunami. Celem rozmów jest ustalenie przebiegu zdarzenia, a także wpływu zdarzenia na zdrowie psychiczne i fizyczne dziecka. Ustalenia są spisywane na karcie interwencji.
- Od rozmów z opiekunami można odstąpić, jeśli zagraża to dobru dziecka, a krzywdzenie nosi znamiona przestępstwa.
- Osoba odpowiedzialna za interwencję organizuje spotkanie/a z niekrzywdzącymi opiekunami dziecka, którym przekazuje informacje o zdarzeniu oraz o potrzebie/ możliwości skorzystania ze specjalistycznego wsparcia (inne organizacje, służby państwowe).
- W przypadku, gdy wobec dziecka popełniono przestępstwo, osoba odpowiedzialna za interwencję sporządza zawiadomienie o możliwości popełnienia przestępstwa i przekazuje je do właściwej miejscowo policji lub prokuratury.

- W przypadku, gdy z rozmowy z opiekunami wynika, że nie są oni zainteresowani pomocą dziecka, ignorują zdarzenie lub w inny sposób nie wspierają dziecka, które doświadczyło krzywdzenia, osoba odpowiedzialna za interwencję sporządza wniosek o wgląd w sytuację rodziny i kieruje go do właściwego sądu rodzinnego.
- W przypadku, gdy z przeprowadzonych ustaleń wynika, że opiekun dziecka zaniedbuje jego potrzeby psychofizyczne lub rodzina jest niewydolna wychowawczo (np. dziecko chodzi w nieadekwatnych do pogody ubraniach, opuszcza miejsce zamieszkania bez nadzoru osoby dorosłej), rodzina stosuje przemoc wobec dziecka (rodzic/inny domownik krzyczy na dziecko, stosuje klapsy lub podobne rodzajowo kary fizyczne), należy poinformować właściwy ośrodek pomocy społecznej o potrzebie pomocy rodzinie, gdy niespełnianie potrzeb wynika z sytuacji ubóstwa, bądź – w przypadku przemocy i zaniedbania – konieczności wszczęcia procedury „Niebieskie Karty”. Procedura ta może być wszczęta bezpośrednio przez personel przedszkola jako placówkę edukacyjną. Personel żłobka powinien powiadomić albo ośrodek pomocy społecznej właściwy dla miejsca zamieszkania dziecka, albo jednostkę policji.
- Wyznaczony członek personelu jest zobowiązany uczestniczyć w grupie diagnostyczno-pomocowej w przypadku wszczęcia procedury „Niebieskie Karty”.
- Osoba odpowiedzialna za wsparcie dziecka sporządza – we współpracy z innymi członkami personelu – plan wsparcia dziecka oraz regularnie (raz w tygodniu) monitoruje jego wykonanie.

1.2. Podejrzenie krzywdzenia przez członka personelu

- W przypadku, gdy zgłoszono krzywdzenie dziecka przez członka personelu, wówczas osoba ta zostaje odsunięta od wszelkich form kontaktu z dziećmi (nie tylko z dzieckiem pokrzywdzonym) do czasu wyjaśnienia sprawy.
- Osoba odpowiedzialna za ochronę dziecka przeprowadza rozmowę z dzieckiem, w miarę możliwości w obecności psychologa, oraz z innymi osobami mającymi lub mogącymi mieć wiedzę o zdarzeniu. Osoba odpowiedzialna za ochronę dziecka stara się ustalić przebieg zdarzenia, a także jego wpływ na zdrowie psychiczne i fizyczne dziecka. Ustalenia są spisywane na karcie interwencji.
- O podejrzeniu krzywdzenia informowani są opiekunowie dziecka. Wspólnie z nimi ustalany jest plan wsparcia dziecka.
- W przypadku, gdy członek personelu popełnił wobec dziecka przestępstwo, dyrekcja sporządza zawiadomienie o możliwości popełnienia przestępstwa i przekazuje je do właściwej miejscowo policji lub prokuratury.
- W przypadku, gdy nie ma podejrzenia przestępstwa, ale gdy naruszenie dobra dziecka jest znaczne, w szczególności gdy doszło do dyskryminacji lub naruszenia godności dziecka, należy rozważyć rozwiązanie stosunku prawnego z osobą, która dopuściła się krzywdzenia. Jeżeli osoba, która dopuściła się krzywdzenia, nie jest bezpośrednio zatrudniona przez placówkę, lecz przez podmiot trzeci, wówczas

należy zarekomendować zakaz wstępu tej osoby na teren placówki, a w razie potrzeby rozwiązać umowę z instytucją zatrudniającą tę osobę.

- W przypadku, gdy naruszenie dobra dziecka było mniej dotkliwe (np. jednorazowe podniesienie głosu), dyrekcja może wymierzyć inne kary dyscyplinarne (np. rozmowę ostrzegawczą, wpis do akt) i przywrócić pracownika do pracy, monitorując wykonywanie przez niego czynności z dziećmi.
- W przypadku, gdy podejrzenie zagrożenia bezpieczeństwa dziecka zgłosili opiekunowie dziecka, a podejrzenie to nie zostało potwierdzone, należy o tym fakcie poinformować opiekunów dziecka na piśmie.

1.3. Podejrzenie krzywdzenia rówieśniczego

- W przypadku podejrzenia krzywdzenia dziecka przez inne dziecko przebywające w placówce (np. na zajęciach grupowych) należy przeprowadzić rozmowę z dzieckiem podejrzanym o krzywdzenie oraz jego opiekunami, a także oddzielnie z dzieckiem poddawany krzywdzeniu i jego opiekunami. Ponadto należy porozmawiać z innymi osobami mającymi wiedzę o zdarzeniu. W trakcie rozmów należy dążyć do ustalenia przebiegu zdarzenia, a także jego wpływu na zdrowie psychiczne i fizyczne dziecka krzywdzonego. Ustalenia są spisywane na karcie interwencji. Dla dziecka krzywdzącego oraz krzywdzonego sporządza się oddzielne karty interwencji. Ważne jest nazywanie zdarzeń, bazując na faktach, nieumniejszanie ich.
- Wspólnie z opiekunami dziecka krzywdzącego należy opracować plan naprawczy, celem zmiany niepożądanych zachowań.
- Z opiekunami dziecka poddawanego krzywdzeniu należy opracować plan zapewnienia mu bezpieczeństwa, włączając w ten plan sposoby odizolowania go od źródeł zagrożenia.
- W trakcie rozmów należy upewnić się, że dziecko podejrzanego o krzywdzenie innego dziecka samo nie jest krzywdzone przez opiekunów, innych dorosłych bądź inne dzieci. W przypadku potwierdzenia takiej okoliczności należy podjąć interwencję także w stosunku do tego dziecka.

1.4. Bezpośrednie zagrożenie zdrowia lub życia

- W przypadku podejrzenia, że życie dziecka jest zagrożone lub grozi mu ciężki uszczerbek na zdrowiu, należy niezwłocznie poinformować odpowiednie służby (policja, pogotowie ratunkowe), dzwoniąc pod numer 112 lub 999 (pogotowie). Poinformowania służb dokonuje członek personelu, który pierwszy powziął informację o zagrożeniu, a następnie wypełnia kartę interwencji, którą przekazuje do osoby odpowiedzialnej za ochronę dzieci.

1.5. Udzielenie dziecku wsparcia po ujawnieniu krzywdzenia

Placówka zapewnia dzieciom wsparcie i bezpieczeństwo. Personel postępuje tak, aby dzieci nigdy nie czuły, że stwarzają problem, zgłaszając krzywdzenie, w tym czyn o charakterze seksualnym.

Dzieci powinny wiedzieć, do kogo mogą się zgłosić, zawsze powinny być wysłuchane, ich obawy nigdy nie mogą być umniejszane.

Placówka zapewnia również odpowiednie wsparcie innym dzieciom, które były świadkami lub w jakikolwiek sposób dowiedziały się o takim czynie.

- Po ujawnieniu krzywdzenia dziecka osoba odpowiedzialna za udzielenie wsparcia sporządza opis sytuacji przedszkolnej/żłobkowej i rodzinnej dziecka na podstawie rozmów z dzieckiem, nauczycielami, wychowawcą i rodzicami, oraz plan pomocy dziecku.
- Plan pomocy dziecku powinien zawierać wskazania dotyczące:
 - wsparcia, jakie placówka zaoferuje dziecku;
 - skierowania dziecka do specjalistycznej placówki pomocy, jeżeli istnieje taka potrzeba;
 - częstotliwości i sposobu monitorowania wsparcia udzielanego dziecku.
- Osoba odpowiedzialna za wsparcie może współpracować przy opracowaniu planu z innymi członkami personelu, a także z wybranymi instytucjami zewnętrznymi.
- Plan pomocy dziecku jest przedstawiany przez osobę odpowiedzialną za udzielenie wsparcia opiekunom z zaleceniem współpracy przy jego realizacji.

2. Korzystanie z Internetu i urządzeń mobilnych

2.1. Zasady korzystania z Internetu i urządzeń mobilnych

a) **Placówka**, zapewniając dzieciom dostęp do Internetu za pomocą własnej sieci wi-fi (lub w inny sposób), jest zobowiązana podejmować działania, które zablokują dostęp do treści nielegalnych, szkodliwych i nieodpowiednich dla dziecka. W tym celu należy:

- ustalić zakres zabezpieczenia oraz blokowania dostępu do treści nielegalnych, szkodliwych i nieodpowiednich dla dzieci;
- dokonać wyboru konkretnego oprogramowania (w tym np. oprogramowanie antywirusowe, narzędzia ochrony rodzicielskiej monitorowania aktywności użytkowników itp.);
- zainstalować oprogramowanie zabezpieczające oraz blokujące;
- dokonywać bieżącej aktualizacji oprogramowania;
- przed dopuszczeniem urządzeń osobistych do sieci wi-fi placówki ustanowić sieć zamkniętą z hasłem oraz konieczność akceptacji regulaminu przed przyłączeniem urządzenia;

- zaleca się korzystanie przez placówki oświatowe z Ogólnopolskiej Sieci Edukacyjnej (OSE) oraz, w jej ramach, z zaawansowanych usług bezpieczeństwa OSE plus.

b) **Dziecko** może korzystać z Internetu na urządzeniu placówki wyłącznie przy wykorzystaniu sieci placówki oraz po podaniu hasła.

- Zwraca się szczególną uwagę, aby przyjęte środki bezpieczeństwa nie prowadziły do nieuzasadnionych ograniczeń w dostępie do treści. Nadmierne blokowanie może negatywnie wpłynąć na rozwijanie zdolności bezpiecznego korzystania z Internetu wśród dzieci.
- W zakresie urządzeń osobistych placówka promuje dobre praktyki.

c) **Infrastruktura** sieciowa placówki umożliwia dostęp do Internetu personelowi placówki oraz dzieciom na zasadach szczegółowo określonych w zasadach bezpiecznego korzystania z Internetu, z zachowaniem poniższych przepisów:

- Działania, które należy podjąć w sytuacji ujawnienia na urządzeniu placówki treści szkodliwych i nieodpowiednich do wieku dzieci, szczegółowo reguluje procedura interwencji.
- Warunkiem dopuszczenia dziecka do korzystania z urządzeń placówki jest zapoznanie się przez nie z zasadami bezpiecznego korzystania z Internetu. Personel dokłada starań, aby proces zapoznania był efektywny i odpowiadał potrzebom dzieci.
- Niezależnie od obowiązku, o którym mowa wyżej, placówka zapewnia stały dostęp do materiałów edukacyjnych dotyczących zasad bezpiecznego korzystania z Internetu (np. poprzez zamieszczanie ich na stronie internetowej, udostępnianie rodzicom i dzieciom itp.).

2.2. Procedura interwencji w przypadku podejrzenia zagrożeń online

W przypadku ujawnienia treści nielegalnych, szkodliwych lub nieodpowiednich do wieku, lub w przypadku zdarzeń godzących w bezpieczeństwo dzieci związanych z korzystaniem z Internetu, należy podjąć następujące działania:

- Działania wobec aktu/zdarzenia – opis przypadku, ustalenie okoliczności zdarzenia, zabezpieczenie dowodów oraz monitoring pointerwencyjny.
- Każde zgłoszenie/przypadek ujawnienia treści szkodliwych lub nieodpowiednich powinno zostać zarejestrowane, przeanalizowane oraz odpowiednio udokumentowane.
- W analizie zdarzenia powinien znaleźć się dokładny opis zdarzenia, wskazanie osób uczestniczących i/lub podjętych działań w celu identyfikacji sprawcy oraz materiały dokumentujące zdarzenie. Dowodem mogą być: wiadomości e-mailowe, SMS-y i MMS-y, historia połączeń w telefonie komórkowym, wiadomości nagrane na pocztę głosową telefonu komórkowego, zrzuty ekranu prezentujące wpisy na stronach internetowych, komentarze do wpisów lub zdjęć w serwisach

społecznościowych, blogach, zdjęcia, grafiki, treści rozmów prowadzonych przy użyciu komunikatorów lub czatów. Zabezpieczenie tych dowodów powinno się odbywać z poszanowaniem praw dziecka, w tym prawa do prywatności.

- Dowody powinny zostać zabezpieczone i opisane (data otrzymania, treść wiadomości, dane nadawcy, tj. nazwa użytkownika, adres e-mail, adres strony WWW). Właściwe opisanie dowodów ułatwia dalsze postępowanie, szczególnie w sytuacji naruszenia prawa.
- Jeśli zebrane dowody wskazują na naruszenie prawa, należy niezwłocznie powiadomić policję i przekazać jej cały zgromadzony materiał dowodowy.
- W celu usunięcia z Internetu nielegalnych, kompromitujących lub krzywdzących materiałów należy poinformować rodziców/opiekunów prawnych o możliwościach ich usunięcia we współpracy z Dyżurnet.pl oraz w trybie zgłaszania takich treści poprzez formularz na stronie, na której materiał został opublikowany (telefony zaufania: 116 111 dla młodzieży i dzieci; 800 100 100 dla rodziców i nauczycieli).
- Należy pamiętać o prawie do bycia zapomnianym wynikającym z unijnego rozporządzenia o ochronie danych osobowych gwarantującym w uzasadnionych przypadkach usunięcie konkretnych linków z wyszukiwarki Google, w związku z czym nie będą mogły być wyszukane przy wpisywaniu jakiegokolwiek frazy. Możliwe jest również skorzystanie ze strony <https://stopncii.org/>, czyli Stop Non-Consensual Intimate Image Abuse. Strona pomaga usunąć z Internetu materiały intymne z wizerunkiem osoby, która nie wyraziła zgody na upublicznienie treści.

2.3. Monitoring pointerwencyjny

- Niezwykle istotnym elementem procedury interwencyjnej jest systematyczne prowadzenie monitoringu zdarzenia po jego przerwaniu i zastosowaniu środków naprawczych. W praktyce oznacza to przede wszystkim regularne pozyskiwanie informacji na temat sytuacji, potrzeb uczestników incydentu oraz reagowania na ewentualne pojawienie się odroczonego skutków, a także możliwość oceny prawidłowości podjętych działań.

2.4. Działania wobec uczestników zdarzenia (pokrzywdzony – sprawca – świadek, rodzice)

- Działania wobec uczestników zdarzenia z zakresu naruszenia bezpieczeństwa w cyberprzestrzeni powinny być adresowane zarówno do osób pokrzywdzonych, sprawców oraz świadków zdarzenia (z uwagi na zróżnicowany charakter incydentu). Niektóre formy dotyczyć mogą pracy wyłącznie z pokrzywdzonymi, inne wymagać będą zastosowania różnych działań wychowawczych i/lub dyscyplinarnych wobec sprawcy. Należy pamiętać, że podejmowane działania dotyczą w większości przypadków osób nieletnich, więc stroną uczestniczącą jest także rodzic/opiekun prawny. W takich przypadkach stosuje się odpowiednie przepisy prawa.

- Zasadnym jest, by podejmowane przez placówkę działania były zaplanowane, stopniowe, dostosowane do sytuacji oraz przebiegały w proponowanej kolejności:
 - rozmowa z uczestnikiem zdarzenia odpowiednia do charakteru zdarzenia oraz roli uczestnika (pokrzywdzony/sprawca/świadek). Nie należy stosować języka przekierowującego winę i odpowiedzialność za zdarzenie na osobę pokrzywdzoną;
 - powiadomienie rodziców/opiekunów prawnych uczestników zdarzenia oraz informowanie ich o podejmowanych działaniach i ewentualnych konsekwencjach regulaminowych oraz przedstawienie propozycji wsparcia;
 - powiadomienie policji/sądu rodzinnego w przypadku podejrzenia popełnienia czynu zabronionego²⁰;
 - otoczenie wsparciem i opieką psychologiczno-pedagogiczną uczestników zdarzenia.

2.5. Działania wobec instytucji/organizacji/służb pomocowych i współpracujących (policja, wymiar sprawiedliwości, służby społeczne)

- Na instytucjach publicznych, takich jak szkoła i inne placówki oświatowe, spoczywa szczególny obowiązek współpracy z policją oraz sądem rodzinnym²¹. Szkoła i placówki oświatowe, przez osobę dyrektora, są zobligowane do zawiadomienia policji lub sądu rodzinnego o popełnieniu przez nieletniego czynu karalnego, o którym dowiedziały się w związku ze swoją działalnością²². Ponadto spoczywa na nich obowiązek podjęcia niezbędnych czynności, aby nie dopuścić do zatarcia jego śladów oraz zabezpieczenia dowodów²³. Obowiązek powiadomienia policji przez dyrektora nie dotyczy czynów ściganych przez organy na wniosek pokrzywdzonego oraz z oskarżenia prywatnego, gdy sam pokrzywdzony występuje w charakterze oskarżyciela.
- W razie wystąpienia przez pokrzywdzonego ze skargą lub oskarżeniem, współpraca placówki oświatowej z policją oraz sądem rodzinnym może polegać w szczególności na udzielaniu informacji i pomocy przy przeprowadzaniu czynności postępowania w placówce, przekazaniu dokumentów oraz udostępnieniu danych dziecka.

²⁰ Zgłoszenie na policję, https://dyzurnet.pl/uploads/2023/12/Ulotka_zglosc-na-policje.pdf.

²¹ Art. 304. Kodeksu postępowania karnego.

²² Art. 4 § 2, ustawa z dnia 9 czerwca 2022 r. o wspieraniu i resocjalizacji nieletnich (Dz.U. 2022 poz. 170).

²³ Art. 4 § 3, ustawa z dnia 9 czerwca 2022 r. o wspieraniu i resocjalizacji nieletnich (Dz.U. 2022 poz. 170).

STANDARD MONITOROWANIA

PRZEDSZKOLE MONITORUJE I OKRESOWO WERYFIKUJE ZGODNOŚĆ
PROWADZONYCH DZIAŁAŃ Z PRZYJĘTYMI STANDARDAMI
OCHRONY DZIECI

1. Procedury przeglądu standardów i polityk ochrony

1.1. Aktualizacja standardów

- Osoba odpowiedzialna za standardy ochrony dzieci przeprowadza raz na dwa lata ankietę na temat stanu znajomości i przestrzegania standardów ochrony dzieci oraz potrzeby wprowadzenia zmian w tych standardach. Wzór ankiety stanowi Załącznik 6 do niniejszych standardów. W ewaluację należy włączyć rodziców i dzieci, stosownie do ich możliwości poznawczych.
- Na podstawie wyżej wspomnianych ankiet osoba odpowiedzialna za standardy ochrony dzieci sporządza raport, który następnie przekazuje dyrekcji placówki. Część raportu stanowi ocena znajomości standardów przez personel placówki, zestawienie zgłaszanych naruszeń standardów ochrony dzieci oraz propozycje zmian.
- Dyrekcja placówki w terminie jednego miesiąca od otrzymania raportu podejmuje decyzje co do wprowadzenia zmian do standardów ochrony dzieci i powierza przygotowanie nowego tekstu osobie odpowiedzialnej za standardy ochrony dzieci.
- Jeśli na podstawie raportu zostanie ustalone, że stopień znajomości standardów ochrony dzieci jest niewystarczający, osoba odpowiedzialna za standardy ochrony dzieci ma obowiązek przeprowadzić szkolenie ze standardów ochrony dzieci dla personelu.

1.2. Przegląd zasad korzystania z Internetu i urządzeń mobilnych

- Stosowane oprogramowanie zabezpieczające oraz blokujące, w tym jego zakres powinien być poddawany ewaluacji przynajmniej raz w roku, albo gdy: zidentyfikowane zostanie nowe ryzyko lub zagrożenie, zmieni się sposób działalności placówki lub wprowadzona zostanie nowa technologia.
- Ewaluacja powinna uwzględniać m.in. standardy ochrony dzieci, zmieniające się otoczenie Internetu, potrzeby dzieci, zasady bezpiecznego korzystania z Internetu oraz ogólnie politykę placówki, zakres zadań osoby odpowiedzialnej za Internet,

kompetencje cyfrowe personelu, podstawę programową oraz tematykę i charakter spotkań poświęconych bezpiecznemu korzystaniu z Internetu, aktualność i skuteczność wprowadzonych rozwiązań technologicznych oraz opinie ze strony personelu, dzieci oraz rodziców w zakresie praktyczności stosowanych rozwiązań.

2. Ewaluacja procedur podejmowania interwencji

Placówka raz na kwartał dokonuje przeglądu decyzji i podjętych działań oraz ocenia ich skuteczność.

3. Sposoby komunikowania standardów ochrony dzieciom

Politykę ochrony dzieci można komunikować nawet małym dzieciom na wiele różnych sposobów, m.in. poprzez:

- edukowanie dzieci na temat ich zasobów (mocnych stron) i miejsc do rozwoju;
- systematyczne przeprowadzanie zajęć o prawach dziecka oraz obowiązkach i zasadach przyjętych w placówce;
- systematyczne przeprowadzanie zajęć w ramach ochrony dzieci przed krzywdzeniem w oparciu o powszechnie dostępne materiały zarekomendowane w załączniku;
- wplatanie rozmów o bezpiecznych zasadach w codzienne aktywności;
- przygotowanie wspólnie z dziećmi plakatu „Bezpieczne dziecko” pokazującego zasady, numery telefonów i bezpieczne osoby, do których dziecko może się zwrócić o pomoc.

Zapisy końcowe

1. Standardy ochrony dzieci obowiązują od dnia.....
2. Udostępnienie standardów ochrony dzieci następuje w sposób umożliwiający zapoznanie się z nimi przez personel placówki, dzieci i ich opiekunów:
 - a) wywieszenie na
 - b) zamieszczenie na stronie internetowej.....

Załączniki

ZAŁĄCZNIK 1

PRAKTYCZNE INFORMACJE ZWIĄZANE Z BEZPIECZEŃSTWEM ONLINE

Ogólne zalecenia:

- Polityka bezpieczeństwa:
 - opracowanie polityki bezpieczeństwa informatycznego dostosowanej do potrzeb placówki;
 - opracowanie zasad bezpiecznego korzystania z Internetu w sposób zrozumiały dla odbiorcy końcowego, odnoszący się do możliwości dostępu do sieci w sposób nielimitowany i nieograniczony przez dzieci oraz personel, w tym poprzez urządzenia osobiste (np. laptopy, tablety, smartwatche, urządzenia peryferyjne, takie jak np. drukarki, skanery, kamery internetowe, monitory, wyświetlacze różnego rodzaju itp.) na terenie placówki; uwzględniający w zależności od potrzeb sytuację nauczania zdalnego;
 - ustalając zakres blokowania i zabezpieczenia, należy uwzględnić: wiek dzieci, specjalne potrzeby edukacyjne, niepełnosprawności oraz neuroróżnorodność, pierwszy język, celowość (co jest blokowane i dlaczego?; jak odnosi się to do potrzeb dzieci i aktualnej sytuacji?), kompetencje cyfrowe dzieci i personelu, świadomość ograniczeń (Internet nigdy nie będzie w stu procentach bezpieczny) oraz podejście oparte na reagowaniu i wyciąganiu wniosków z błędów, również poprzez wykorzystanie takich sytuacji jako okazji do ciągłego polepszania bezpieczeństwa i nauki dla dzieci.
- Audyt bezpieczeństwa:
 - regularne przeglądy i audyty bezpieczeństwa systemów informatycznych.
- Współpraca z rodzicami:
 - zapewnienie rodzicom dostępu i informowanie o narzędziach kontroli rodzicielskich, np. podczas zebrań.
- Kanały skarg i monitorowanie:
 - stworzenie kanałów wewnętrznych poprzez np. wyznaczoną osobę, adres e-mailowy, aby dzieci i personel mogli zgłaszać podejrzane aktywności.

I – Poziom sieci wi-fi placówki:

Zalecenia:

- wdrożenie bezpiecznej konfiguracji sieci wi-fi z silnymi hasłami;
- ustawienia zabezpieczające w routerze – korzystanie ze standardu WPA3 dla bezpiecznej komunikacji lub jeśli zakładamy, że nie wszystkie urządzenia podłączone do sieci oferują obsługę najnowszych protokołów, można ustawić poziom zabezpieczeń łączących dwa protokoły, np. WPA2/WPA3, wtedy każde z urządzeń wybiera, w jaki sposób chce się łączyć (nowsze – w sposób bardziej bezpieczny, a starsze – mniej);
- zmiana domyślnego hasła administratora na routerze, jeśli takie jest fabrycznie ustanowione;
- regularna aktualizacja oprogramowania routera (w panelu administracyjnym urządzenia). Możliwe jest również korzystanie z opcji automatycznej aktualizacji, jeśli router posiada taką funkcję;
- wyłączyć WPS (*Wifi Protected Setup*) – funkcję routerów bezprzewodowych, która za pomocą przycisku na urządzeniu ułatwia łączenie nowych urządzeń z siecią bezprzewodową bez konieczności podawania hasła. Funkcja pozwala na chwilowe otwarcie sieci dla wszystkich;
- stworzyć osobną sieć dla gości, np. dla urządzeń, których placówka nie jest właścicielem. Uzyskają oni dostęp do Internetu, ale nie będą w stanie połączyć się w żaden sposób z innymi urządzeniami;
- wyłączenie opcji zdalnego dostępu do routera (dostępna w panelu administratora);
- cykliczne sprawdzanie listy urządzeń podłączonych do głównej sieci wewnętrznej placówki. W przypadku nieznanego sprzętu – blokada;
- konfiguracja DNS na routerze¹. DNS-y mogą blokować domeny serwujące wybrane niepożądane treści, np. materiały dla dorosłych². Gdy zmienimy DNS na routerze, automatycznie wszystkie urządzenia podłączone do naszej sieci zaczną korzystać z tych, które wskażemy. Zmiany dokonuje się w panelu administracyjnym routera.

II – Poziom urządzeń:

- wdrożenie zasad korzystania z urządzeń i zabezpieczonych aplikacji;
- aktualizacja oprogramowania urządzeń i ich monitorowanie pod kątem aktywności użytkownika;
- wdrożenie rozwiązań antywirusowych;

¹ W przypadku korzystania z OSE nie jest to konieczne.

² Na przykład Cloudflare w wersji „Family”, które oprócz stron z pornografią blokują także strony ze złośliwym oprogramowaniem: 1.1.1.3 oraz 1.0.0.3.

- ustawienie kontroli rodzicielskich na urządzeniach;
- ograniczenie dostępu do urządzeń i zasobów tylko dla upoważnionych osób;
- konfiguracja kont administratorów i użytkowników z ograniczonymi uprawnieniami na urządzeniach dostępnych dla dzieci.

III – Poziom aplikacje edukacyjnych i użytkowych:

- ocena i wybór bezpiecznych aplikacji edukacyjnych i użytkowych (pobieranie tylko z pewnych źródeł, ze strony producentów aplikacji);
- edukacja nauczycieli i dzieci w zakresie bezpiecznego korzystania z aplikacji;
- monitorowanie i blokowanie podejrzanej aktywności w aplikacjach.

IV – Poziom wyszukiwarek internetowych:

- filtry treści: rozszerzenie do przeglądarki, które chroni przed szkodliwymi treściami, np. tryb SafeSearch w ustawieniach wyszukiwarki Google, konfiguracja ustawień przeglądarek pod kątem bezpieczeństwa i prywatności użytkowników. Ustawienia kontroli rodzicielskich w wyszukiwarkach.
- edukacja dzieci w zakresie bezpiecznego wyszukiwania.

V – Poziom zarządzania zdarzeniami i reakcji na incydenty:

- stworzenie planu zarządzania zdarzeniami;
- szkolenie personelu w zakresie reakcji na incydenty – kogo powiadomić, w jaki sposób.

VI – Podnoszenie świadomości i edukacja:

- wdrożenie programów edukacyjnych na temat bezpieczeństwa online, np: materiały do cyberlekcji: Materiały do CYBER lekcji – Baza wiedzy – Portal Gov.pl (www.gov.pl), Sieciaki: Sieciaki.pl – poznaj bezpieczny Internet i dołącz do drużyny Sieciaków;
- współpraca z rodzicami w zakresie edukacji cyfrowej, np. aplikacja przeznaczona dla rodziców – mOchrona: aplikacja ochrony rodzicielskiej OSE, dostępna bezpłatnie na smartfony, tablety i komputery. Aplikacja mOchrona – stworzona dla rodziców z myślą o dzieciach – Nie zagub dziecka w sieci – Portal Gov.pl (www.gov.pl);
- do kompetencji z zakresu efektywnego wykorzystywania mediów cyfrowych, które sprzyjają bezpiecznym relacjom między dziećmi zalicza się³: rozwijanie myślenia krytycznego, rozwijanie kompetencji miękkich w obszarze komunikacji oraz emocji, rozwijanie wiedzy nt. bieżących zagrożeń i trendów (np. Internet, media

³ Przykładowe materiały np. <https://edukacja.fdds.pl/course/view.php?id=380>.

społecznościowe, nowe technologie, zagrożenia prywatności itd.), rozwijanie zdolności do aktywnego poszukiwania pomocy, promowanie cyfrowej równowagi (*digital wellbeing*);

- do minimalnych kompetencji osoby odpowiedzialnej za Internet zalicza się: kompetencje techniczne pozwalające na wprowadzenie zabezpieczeń informatycznych i zabezpieczeń różnego typu chroniących przed treściami szkodliwymi, nieodpowiednimi i szkodliwymi, zdolność rozumienia cyfrowej rzeczywistości – świadomość zagrożeń technicznych i społecznych, wiedza na temat metod i sposobu wykorzystywania mediów cyfrowych przez młodych ludzi, ciągłe szkolenie w zakresie reagowania na incydenty w ramach procedur danej placówki (np. reakcja na przemoc z wykorzystaniem technologii informacyjnej), kompetencje cyfrowe umożliwiające wykorzystywanie rozwiązań online w edukacji, prosta i efektywna komunikacja – dostosowanie języka i formy do odbiorcy.

Dodatkowe wskazówki

- Stosowanie oprogramowania antywirusowego na wszystkich urządzeniach.
- Regularne aktualizacje oprogramowania, aktualizacje systemów operacyjnych, aplikacji.
- Kontrola dostępu: ustawienia haseł i kont dla każdego użytkownika, ograniczenie dostępu tylko dla upoważnionych użytkowników (konta administracyjne oraz konta użytkowników na urządzeniach).
- Zabezpieczenia fizyczne: oznaczanie i rejestrowanie urządzeń oraz zamki i systemy antykradzieżowe.
- Kontrola rodzicielska: konfiguracja funkcji kontroli rodzicielskich na urządzeniach używanych przez dzieci, monitorowanie aktywności, odpowiednia konfiguracja przeglądark, audyty systemów i historii przeglądania i pobierania.
- Szyfrowanie danych: szyfrowanie wrażliwych danych przechowywanych na urządzeniach, np. danych osobowych o dzieciach, rodzicach, personelu itp.
- Zabezpieczanie urządzeń peryferyjnych w tym IoT, np. poprzez zmianę domyślnych haseł administracyjnych, ograniczenie dostępu do pomieszczeń, w których się znajdują, przydzielanie uprawnień użytkownikom uprawnionym do korzystania.
- Jeśli chodzi o urządzenia osobiste, placówka nie bierze odpowiedzialności za ich poziom zabezpieczeń. Pozostaje to w indywidualnej gestii użytkownika. Placówka w tym zakresie może promować dobre praktyki i edukować poprzez nauczycieli, rodziców i zaproszonych gości. Urządzenia prywatne/osobiste będące w posiadaniu użytkowników (dzieci, nauczycieli) powinny podłączać się do wydzielonej sieci dla gości (którą można skonfigurować na routerze).

O czym należy pamiętać (z poziomu technicznego), dokonując wyboru konkretnego oprogramowania, tak aby wszystkie elementy występujące w środowisku przedszkolnym/żłobkowym były możliwie jak najlepiej zabezpieczone?

- Oprogramowanie powinno pochodzić od sprawdzonego dostawcy, godnego zaufania, z solidnymi praktykami bezpieczeństwa, certyfikowanego (warto przeanalizować historię firmy, zapoznać się z recenzjami, opiniami innych podmiotów, czy doświadczeniami użytkowników).
- Oprogramowanie powinno oferować mechanizmy szyfrowania danych, szczególnie jeśli przetwarza ono wrażliwe informacje o personelu czy dzieciach.
- Należy wybrać oprogramowanie, które jest regularnie aktualizowane przez dostawcę (poprawki bezpieczeństwa).
- Zależnie od przeznaczenia oprogramowanie może umożliwiać zarządzanie dostępem, umożliwiające kontrolę, które osoby mają dostęp do określonych funkcji i danych.
- Należy sprawdzić w miarę możliwości, czy oprogramowanie posiada certyfikaty bezpieczeństwa lub jest zgodne z międzynarodowymi standardami bezpieczeństwa.
- Należy zweryfikować, czy istnieje możliwość skontaktowania się z producentem oprogramowania w przypadku wystąpienia błędów. Warto sprawdzić, czy dostawca oferuje mechanizmy zgłaszania incydentów bezpieczeństwa i jak szybko reaguje na potencjalne problemy.
- Warto zapoznać się z polityką prywatności dostawcy oprogramowania. Upewnić się, że jest ona zgodna z obowiązującymi przepisami dotyczącymi ochrony prywatności, np. RODO.
- Jeśli oprogramowanie będzie integrowane z innymi systemami w placówce, należy upewnić się, że integracje są bezpieczne i zgodne z obowiązującymi standardami.
- Warto zweryfikować, czy oprogramowanie ma mechanizmy regularnego backupu danych (wykonywania kopii zapasowych), aby zminimalizować ryzyko utraty informacji.
- W przypadku wdrożenia nowego oprogramowania, jeśli będzie ono przeznaczone do użytkowania przez pracowników placówki/dzieci, należy zorganizować szkolenia dotyczące korzystania z oprogramowania w sposób bezpieczny. To kluczowe, aby uniknąć potencjalnych zagrożeń wynikających z braku wiedzy.
- Ważny jest również element dotyczący bezpieczeństwa poczty e-mail i phishingu w sieci, zwłaszcza w aspekcie korzystania przez pracowników z poczty na urządzeniach służbowych i ryzyka phishingu oraz zagrożeń dla sieci wewnętrznej placówki wynikających z tego typu ataków. Także w aspekcie otrzymywania przez dzieci wszelkiego rodzaju SPAM-u, ofert, treści niewłaściwych – co z tym zrobić, jak się zachować.

Bezpieczeństwo to proces ciągły, a wybór bezpiecznego oprogramowania to jedynie jeden z elementów całego systemu bezpieczeństwa w placówce.

ZAŁĄCZNIK 2

OŚWIADCZENIE O ZAPOZNANIU SIĘ Z POLITYKĄ OCHRONY DZIECI I ZOBOWIĄZANIU DO JEJ PRZESTRZEGANIA

OŚWIADCZENIE

w trybie art. 21 Ustawy z dnia 13 maja 2016 r. o przeciwdziałaniu zagrożeniom przestępczością na tle seksualnym (Dz.U. 2023 poz. 1304 z późn. zm.)

Ja, niżej podpisana/y, oświadczam, że:

1. Zapoznałam/zapoznałem się z treścią dokumentu pn. „Standardy ochrony dzieci” obowiązującego w *(tu nazwa placówki)*
2. Oświadczam*, że jestem świadomy, że składając ww. oświadczenie, podlegam odpowiedzialności karnej w trybie art. 233 Kodeksu karnego, to jest odpowiedzialności karnej za złożenie fałszywego oświadczenia**.

.....
miejsowość, data

.....
imię i nazwisko (czytelny podpis)

* dotyczy osób pełnoletnich

** art. 233 k.k. [fałszywe zeznania]

§ 1. Kto, składając zeznanie mające służyć za dowód w postępowaniu sądowym lub w innym postępowaniu prowadzonym na podstawie ustawy, zeznaje nieprawdę lub zataja prawdę, podlega karze pozbawienia wolności od 6 miesięcy do lat 8.

§ 1a. Jeżeli sprawca czynu określonego w § 1 zeznaje nieprawdę lub zataja prawdę z obawy przed odpowiedzialnością karną grożącą jemu samemu lub jego najbliższemu, podlega karze pozbawienia wolności od 3 miesięcy do lat 5.

§ 2. Warunkiem odpowiedzialności jest, aby przyjmujący zeznanie, działając w zakresie swoich uprawnień, uprzedził zeznającego o odpowiedzialności karnej za fałszywe zeznanie lub odebrał od niego przyrzeczenie.

§ 3. Nie podlega karze za czyn określony w § 1a, kto składa fałszywe zeznanie, nie wiedząc o prawie odmowy zeznania lub odpowiedzi na pytania.

§ 4. Kto, jako biegły, rzeczoznawca lub tłumacz, przedstawia fałszywą opinię, ekspertyzę lub tłumaczenie mające służyć za dowód w postępowaniu określonym w § 1, podlega karze pozbawienia wolności od roku do lat 10.

§ 4a. Jeżeli sprawca czynu określonego w § 4 działa nieumyślnie, narażając na istotną szkodę interes publiczny, podlega karze pozbawienia wolności do lat 3.

§ 5. Sąd może zastosować nadzwyczajne złagodzenie kary, a nawet odstąpić od jej wymierzenia, jeżeli:

- 1) fałszywe zeznanie, opinia, ekspertyza lub tłumaczenie dotyczy okoliczności niemogących mieć wpływu na rozstrzygnięcie sprawy,
- 2) sprawca dobrowolnie sprostuje fałszywe zeznanie, opinię, ekspertyzę lub tłumaczenie, zanim nastąpi, chociażby nieprawomocne, rozstrzygnięcie sprawy.

§ 6. Przepisy § 1-3 oraz 5 stosuje się odpowiednio do osoby, która składa fałszywe oświadczenie, jeżeli przepis ustawy przewiduje możliwość odebrania oświadczenia pod rygorem odpowiedzialności karnej.

ZAŁĄCZNIK 3

OŚWIADCZENIE O KRAJACH ZAMIESZKANIA W CIĄGU OSTATNICH 20 LAT, INNYCH NIŻ RZECZYPOSPOLITA POLSKA

OŚWIADCZENIE

w trybie art. 21 Ustawy z dnia 13 maja 2016 r. o przeciwdziałaniu zagrożeniom przestępczością na tle seksualnym (t.j. Dz.U. 2023 poz. 1304 z późn. zm.)

Ja, niżej podpisany/a, oświadczam, że:

1. Posiadam obywatelstwo innego państwa niż Rzeczypospolita Polska: tak/nie*.
2. Jeśli odpowiedź brzmi „tak”, to proszę wpisać państwo.....
3. W ciągu ostatnich 20 lat zamieszkiwałem/nie zamieszkiwałem w innych państwach*.
4. Proszę wpisać państwo/państwa:
.....
.....
5. Do oświadczenia załączam informację z rejestru karnego tego/tych państw uzyskiwaną do celów działalności zawodowej lub wolontariackiej związanej z kontaktami z dziećmi: tak/nie*.
6. Do oświadczenia załączam informację z rejestru karnego tego/tych państw, gdyż państwo to nie przewiduje wydawania informacji do celów działalności zawodowej lub wolontariackiej związanej z kontaktami z dziećmi: tak/nie*.
7. Oświadczam, że prawo państwa nie przewiduje sporządzenia informacji z rejestru karnego: tak/nie*.
8. Oświadczam, że w państwie nie prowadzi się rejestru karnego: tak/nie*.
9. Oświadczam, że nie byłem prawomocnie skazany w państwie..... za czyny zabronione odpowiadające przestępstwu określonym w rozdziale XIX i XXV Kodeksu karnego, w art. 189a i art. 207 Kodeksu karnego oraz w ustawie z dnia 29 lipca 2005 r. o przeciwdziałaniu narkomanii oraz nie wydano wobec mnie innego orzeczenia, w którym stwierdzono, iż dopuściłem się takich czynów zabronionych, oraz nie ma obowiązku wynikającego z orzeczenia sądu, innego uprawnionego organu lub ustawy stosowania się do zakazu zajmowania wszelkich lub określonych stanowisk, wykonywania wszelkich lub określonych zawodów albo działalności, związanych z wychowaniem, edukacją, wypoczynkiem, leczeniem, świadczeniem porad psychologicznych, rozwojem duchowym, uprawianiem sportu lub realizacją innych zainteresowań przez dzieci, lub z opieką nad nimi.

10. Oświadczam, że jestem świadomy, że składając ww. oświadczenia, podlegam odpowiedzialności karnej w trybie art. 233 Kodeksu karnego, to jest odpowiedzialności karnej za złożenie fałszywego oświadczenia**.

.....
miejsowość, data

.....
imię i nazwisko (czytelny podpis)

* niepotrzebne skreślić

** art. 233 k.k. [fałszywe zeznania]

§ 1. Kto, składając zeznanie mające służyć za dowód w postępowaniu sądowym lub w innym postępowaniu prowadzonym na podstawie ustawy, zeznaje nieprawdę lub zataja prawdę, podlega karze pozbawienia wolności od 6 miesięcy do lat 8.

§ 1a. Jeżeli sprawca czynu określonego w § 1 zeznaje nieprawdę lub zataja prawdę z obawy przed odpowiedzialnością karną grożącą jemu samemu lub jego najbliższemu, podlega karze pozbawienia wolności od 3 miesięcy do lat 5.

§ 2. Warunkiem odpowiedzialności jest, aby przyjmujący zeznanie, działając w zakresie swoich uprawnień, uprzedził zeznającego o odpowiedzialności karnej za fałszywe zeznanie lub odebrał od niego przyrzeczenie.

§ 3. Nie podlega karze za czyn określony w § 1a, kto składa fałszywe zeznanie, nie wiedząc o prawie odmowy zeznania lub odpowiedzi na pytania.

§ 4. Kto, jako biegły, rzeczoznawca lub tłumacz, przedstawia fałszywą opinię, ekspertyzę lub tłumaczenie mające służyć za dowód w postępowaniu określonym w § 1, podlega karze pozbawienia wolności od roku do lat 10.

§ 4a. Jeżeli sprawca czynu określonego w § 4 działa nieumyślnie, narażając na istotną szkodę interes publiczny, podlega karze pozbawienia wolności do lat 3.

§ 5. Sąd może zastosować nadzwyczajne złagodzenie kary, a nawet odstąpić od jej wymierzenia, jeżeli:

1) fałszywe zeznanie, opinia, ekspertyza lub tłumaczenie dotyczy okoliczności niemogących mieć wpływu na rozstrzygnięcie sprawy,

2) sprawca dobrowolnie sprostuje fałszywe zeznanie, opinię, ekspertyzę lub tłumaczenie, zanim nastąpi, chociażby nieprawomocne, rozstrzygnięcie sprawy.

§ 6. Przepisy § 1-3 oraz 5 stosuje się odpowiednio do osoby, która składa fałszywe oświadczenie, jeżeli przepis ustawy przewiduje możliwość odebrania oświadczenia pod rygorem odpowiedzialności karnej.

ZAŁĄCZNIK 4
OŚWIADCZENIE DOTYCZĄCE NIEKARALNOŚCI ZA PRZESTĘPSTWA
NA SZKODĘ DZIECI

Oświadczenie o niekaralności

Ja,.....
(imię i nazwisko)

legitymujący(-a) się dowodem osobistym/paszportem o nr
oświadczam, że nie byłem(-am) skazany(-a) za przestępstwo przeciwko wolności seksualnej i obyczajności oraz przestępstwa z użyciem przemocy na szkodę dziecka i nie toczy się przeciwko mnie żadne postępowanie karne ani dyscyplinarne w tym zakresie. Oświadczam, że jestem świadomy(-a) konsekwencji złożenia nieprawdziwego oświadczenia.

.....
miejsowość, data

.....
imię i nazwisko (czytelny podpis)

ZAŁĄCZNIK 5
KARTA INTERWENCJI

1. Imię i nazwisko dziecka		
2. Przyczyna interwencji (forma krzywdzenia)		
3. Osoba zawiadamiająca o podejrzeniu krzywdzenia		
4. Opis podjętych działań	Data	Działanie
5. Spotkania z opiekunami dziecka	Data	Opis spotkania
6. Forma podjętej interwencji (zakreślić właściwe)	<ul style="list-style-type: none"> ● Zawiadomienie o podejrzeniu popełnienia przestępstwa. ● Wniosek o wgląd w sytuację dziecka/rodziny. ● Inny rodzaj interwencji. Jaki? 	
7. Dane dotyczące interwencji (nazwa organu, do którego zgłoszono interwencję) i data interwencji		
8. Wyniki interwencji: działania organów wymiaru sprawiedliwości, jeśli placówka uzyskała informację o wynikach/działaniach rodziców	Data	Działanie

ZAŁĄCZNIK 6
ANKIETA DLA RODZICÓW

Drodzy Rodzice,

W dn. 15.02.2024 r. weszła w życie tzw. „ustawa Kamilka”, zobowiązująca wszystkie instytucje, sprawujące w jakikolwiek sposób opiekę nad dziećmi, do wdrożenia standardów ochrony dzieci.

Dobro i bezpieczeństwo dzieci jest priorytetem, zarówno dla nas, jak i dla Państwa. Aby ująć jego wszystkie aspekty, zapraszamy Was do współtworzenia wspomnianych standardów. Prosimy o wyrażenie swojej opinii i sugestii. Ankieta jest anonimowa.

1. Czy wie Pani/Pan, czym są tzw. „ustawa Kamilka” i standardy ochrony dzieci?

Tak Nie

2. Czy Pani/Pana zdaniem, placówka jest miejscem, w którym dzieci czują się bezpiecznie?

Oceń poczucie bezpieczeństwa w placówce na skali od 1 do 6 (postaw krzyżyk), gdzie

1 – czuję, że mało bezpiecznie; 6 – czuję, że bardzo bezpiecznie;

<input type="checkbox"/>	<input type="checkbox"/>	<input type="checkbox"/>	<input type="checkbox"/>	<input type="checkbox"/>	<input type="checkbox"/>
1	2	3	4	5	6

3. Czy zdaniem Pani/Pana, w placówce istnieją odpowiednie procedury zapewniające dzieciom bezpieczeństwo?

Tak Nie

Jeśli nie, to jakie procedury powinny być wdrożone:

.....
.....

4. Czy zdaniem Pani/Pana, rozkład pomieszczeń/szatni/placu zabaw/ zapewnia optymalne bezpieczeństwo dzieci?

Tak Nie

Jeśli nie, dlaczego?

.....
.....

5. Czy zdaniem Pani/Pana, sposób organizacji wycieczek/uroczystości zapewnia optymalne bezpieczeństwo dzieci?

Tak Nie

Jeśli nie, dlaczego?

.....

6. Czy zdarzyło się Pani/Panu zaobserwować zachowania naruszające zasady, które mogłyby świadczyć o krzywdzeniu dzieci przez personel placówki?

Tak Nie

Jeśli tak, jakie zasady zostały naruszone?

7. Czy w związku z tym, zostały podjęte przez Panią/Pana jakieś działania?

Tak Nie Nie dotyczy

Jeśli tak, to jakie?.....

Jeśli nie, to dlaczego?

8. Czy zdarzyło się Pani/Panu zgłaszać problemy dotyczące bezpieczeństwa dzieci (np. przemoc rówieśnicza, niewłaściwe według Pani/Pana zachowania personelu)?

Tak Nie

9. Czy w związku ze zgłoszeniem placówka (dyrektor, nauczycielki) podjęła działania?

Tak Nie

10. Jakie zachowania dziecka uważałby/a Pani/Pan za niepokojące i sugerujące krzywdzenie fizyczne/psychiczne?

11. Proszę określić stopień wiedzy i umiejętności Pani/Pana dziecka we wskazanym zakresie:

(1 – bardzo dobrze, 3 – nie wiem, 5 – nie zna/nie radzi sobie)

- | | | | | | |
|---|---|---|---|---|---|
| • potrafi nazywać emocje | 1 | 2 | 3 | 4 | 5 |
| • radzi sobie z emocjami trudnymi | 1 | 2 | 3 | 4 | 5 |
| • zna i odróżnia zachowania właściwe i niewłaściwe | 1 | 2 | 3 | 4 | 5 |
| • potrafi zgłosić doznaną krzywdę | 1 | 2 | 3 | 4 | 5 |
| • potrafi zgłosić/reaguje na krzywdę kolegi/koleżanki | 1 | 2 | 3 | 4 | 5 |
| • wie, jak się zachować podczas spotkania z nieznanym | 1 | 2 | 3 | 4 | 5 |

12. Czy zdaniem Pani/Pana dziecko ma wystarczającą wiedzę dotyczącą przemocy?

Tak Nie

13. Czy Pani/Pana dziecko wie, w jaki sposób powinno postępować, kiedy dozna krzywdy?

Tak Nie

Jeśli nie, to w jakich sytuacjach?

14. Proszę wybrać trzy tematy szkoleń, którymi Państwo są zainteresowani:

- rozwijanie kompetencji emocjonalnych i społecznych u dzieci;
- rozwój psychoseksualny i emocjonalny dzieci i młodzieży;
- jak mówić, by dzieci nas słuchały, jak słuchać, by dzieci mówiły;
- zasady komunikacji międzyludzkiej;
- symptomy sugerujące doznanie krzywdy przez dziecko;
- zjawisko agresji i przemocy, w tym cyberprzemocy;
- reakcje emocjonalne i zachowania osób pokrzywdzonych przemocą oraz ich rodzin;
- jak reagować, gdy moje dziecko dozna krzywdy;
- domowe zasady ekranowe, jak uczyć dziecko bezpiecznego korzystania z Internetu;
- zagrożenia w sieci;
- pozytywna dyscyplina;
- wychowanie bez przemocy.

15. Preferowana forma szkoleń:

- stacjonarne online

16. Preferowana godzina szkoleń stacjonarnych:

- 16.00 Inna:

17. Preferowana godzina szkoleń online:

- 19.00 20.00 Inna:

ZAŁĄCZNIK 7 PRZYDATNE MATERIAŁY

- Uważna placówka, uważna organizacja. Praktyczny przewodnik dla pracowników podmiotów zobowiązanych do wprowadzenia standardów ochrony dzieci:
<https://standardy.fdds.pl/upload/upload2/uwazna-placowka-uwazna-organizacja-praktyczny-przewodnik-dla-pracownikow-podmiotow-zobowiazanych-do-wprowadzenia-standardow-ochrony-dzieci-pdf-1704903641-1-19.pdf>.
- Webinar o wdrażaniu Polityki ochrony dzieci w placówkach oświatowych i żłobkach:
Polityka ochrony dzieci w placówkach oświatowych i żłobkach | Standardy ochrony dzieci (youtube.com).
- Webinar o procedurach interwencji w placówkach oświatowych i żłobkach:
Procedury interwencji w placówkach oświatowych i żłobkach | Standardy ochrony dzieci (youtube.com).
- Interwencja prawna na rzecz dziecka krzywdzonego – informator dla profesjonalistów:
<https://edukacja.fdds.pl/course/view.php?id=540>.
- Materiały dla dzieci, rodziców i nauczycieli nt. bezpieczeństwa w Internecie: Sieciaki.pl – poznaj bezpieczny internet i dołącz do drużyny Sieciaków (dzieci od 6. roku życia).
- Program profilaktyki krzywdzenia dzieci „Chronimy Dzieci 1”: https://edukacja.fdds.pl/pluginfile.php/92973/mod_resource/content/2/chronimy%20dzieci%201_scenariusz.pdf.
- Film i scenariusz zajęć w ramach profilaktyki wykorzystywania seksualnego „Gadki z psem”: <https://edukacja.fdds.pl/course/view.php?id=310>.
- Prewencja osób z niepełnosprawnością | Centrum Ochrony Dziecka (ignatianum.edu.pl).
- Materiały edukacyjne | Centrum Ochrony Dziecka (ignatianum.edu.pl).
- Warsztaty i szkolenia | Centrum Ochrony Dziecka (ignatianum.edu.pl).
- E-Learning | Centrum Ochrony Dziecka (ignatianum.edu.pl).
- Studia podyplomowe | Centrum Ochrony Dziecka (ignatianum.edu.pl).

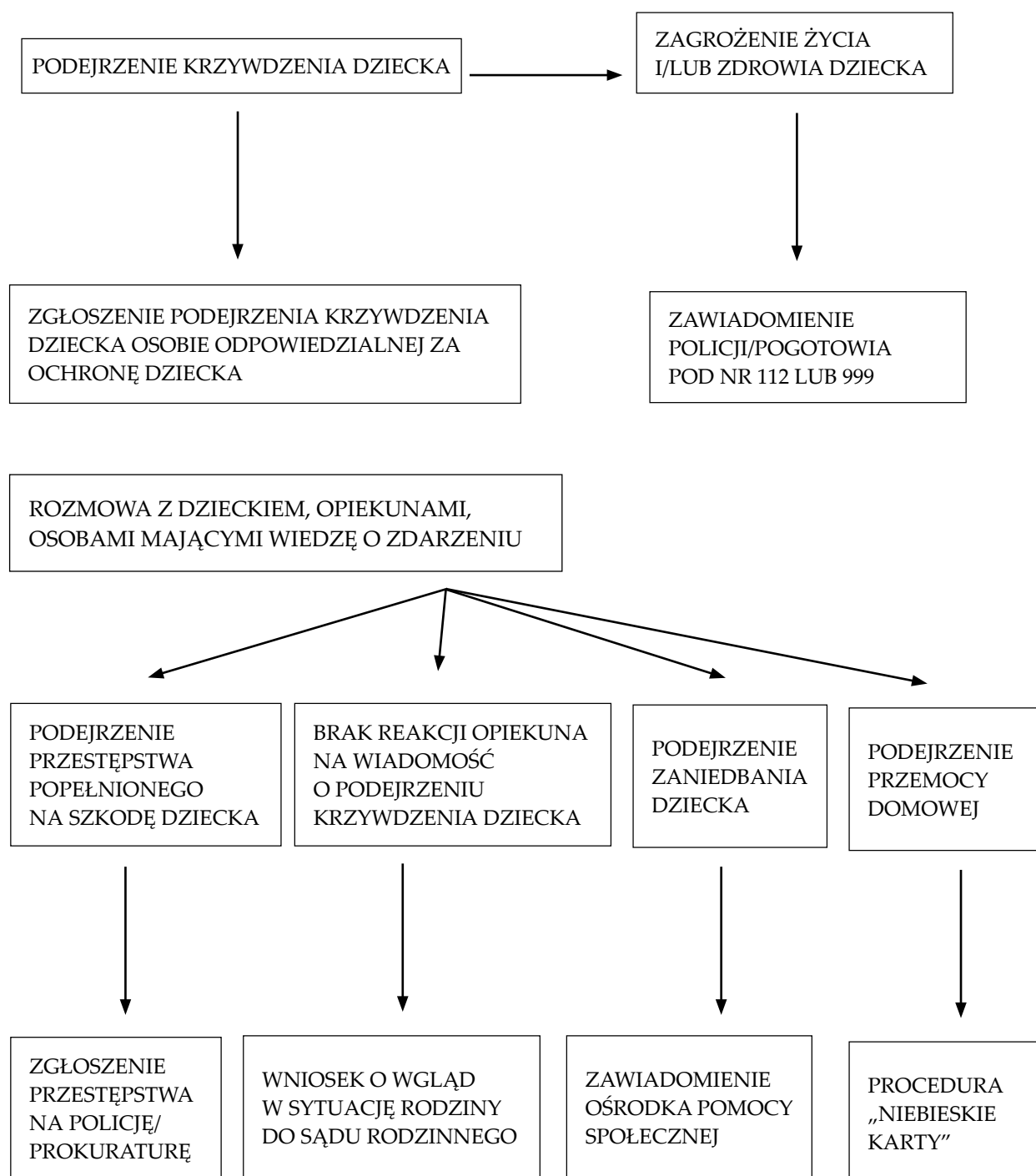
ZAŁĄCZNIK 8

PRZYWOŁYWANE AKTY PRAWNE

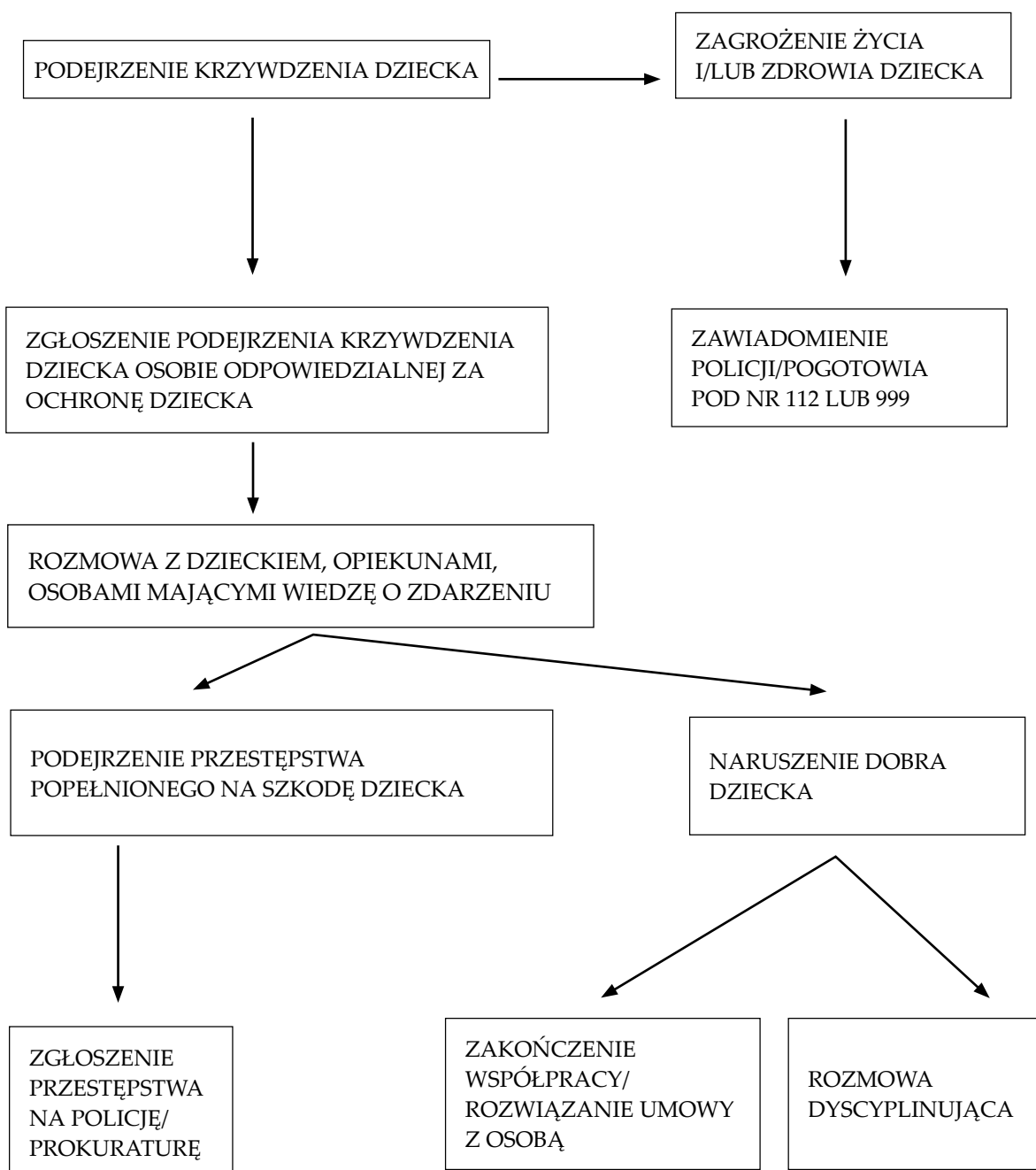
- Ustawa z dnia 14 grudnia 2016 r. – Prawo oświatowe (Dz.U. 2023 poz. 900).
- Ustawa z dnia 26 stycznia 1982 r. – Karta Nauczyciela (Dz.U. 2023 poz. 984).
- Konwencja o Prawach Dziecka (Dz.U. 1991 nr 120 poz. 526).
- Ustawa z dnia 13 maja 2016 r. o przeciwdziałaniu zagrożeniom przestępczością na tle seksualnym i ochronie małoletnich (Dz.U. 2016 poz. 862).
- Rozporządzenie Ministra Edukacji Narodowej z dnia 9 sierpnia 2017 r. w sprawie zasad organizacji i udzielania pomocy psychologiczno-pedagogicznej w publicznych przedszkolach, szkołach i placówkach (tekst jedn. Dz.U. 2023 poz. 1798).
- Ustawa o przeciwdziałaniu przemocy domowej (Dz.U. 2021 poz.1249 z późn. zm. oraz z 2023 poz. 289, 535)
- Rozporządzenie w sprawie procedury „Niebieskie Karty” oraz wzorów formularzy „Niebieska Karta” (Dz.U. 2023 poz. 1870).
- Ustawa z dnia 4 lutego 2011 r. o opiece nad dziećmi w wieku do lat 3 (Dz.U. 2011 nr 45 poz. 235).

ZAŁĄCZNIK 9 SCHEMATY PROCEDUR INTERWENCJI

SCHEMAT INTERWENCJI – KRZYWDZENIE ZE STRONY OPIEKUNA



SCHEMAT INTERWENCJI – KRZYWDZENIE ZE STRONY CZŁONKA PERSONELU



SCHEMAT INTERWENCJI – KRZYWDZENIE RÓWIEŚNICZE

